



جامعة المنيا
Minia University
كلية التربية النوعية



دليل الوافدين

نلتقي لتتعلم
ونتميز معاً
بكلية التربية النوعية



- المقدمة والترحيب
- إدارة الكلية
- نبذة تاريخية عن محافظة المنيا وجامعة المنيا
- جامعة المنيا – عراقة التاريخ ومنازة العلم (فيديو ترويجي)
- نبذة عن كلية التربية النوعية
- الأقسام العلمية والبرامج بالكلية
- البرامج الأكاديمية لمرحلة البكالوريوس ونظام الدراسة
- برامج الدراسات العليا ونظام الدراسة
- القاعات التدريسية بالكلية
- المعامل والمرافق بالكلية
- الإقامة والتسكين (السكن الجامعي)
- الخدمات الطلابية
- المجلة العلمية للكلية
- اللائحة الدراسية لمرحلة البكالوريوس (بنظام الساعات المعتمدة)
- لائحة الدراسات العليا
- وسائل الاتصال
- التقديم من خلال منصة "ادرس في مصر"

المقدمة والترحيب

أبنائي وبناتي الطلاب الوافدين الأعزاء، الوافدين إلينا من مختلف دول العالم الشقيقة والصديقة، يسرني ويشرفني أن أرحب بكم أجمل ترحيب في بلدكم الثاني مصر، كنانة الله في أرضه ومهد الحضارات والتاريخ، وفي رحاب جامعة المنيا العريقة – عروس الصعيد ومنازة العلم والمعرفة – وتحديداً بين أروقة وفي كنف كليتكم الرائدة.. كلية التربية النوعية، التي تفتح لكم اليوم ذراعيها وبواباتها لتشاركونا رحلة البناء والتميز.

إننا في إدارة الكلية نؤمن إيماناً راسخاً لا يتزعزع، بأن التنوع الثقافي، والفكري، والمعرفي الذي تحملونه معكم من بلدانكم وتثرون به بيئتنا الأكاديمية والبحثية، ليس مجرد إضافة عددية، بل هو إثراء حقيقي وطاقمة إبداعية مضافة تصنع مزيجاً حضارياً فريداً داخل الحرم الجامعي. ومن هذا المنطلق المعرفي، وحرصاً منا على تقديم كافة سبل الرعاية والاهتمام لكم، عملنا جاهدين على إعداد هذا الدليل الشامل؛ ليكون بمثابة بوصلة معرفية وخارطة طريق ترشدكم بدقة خلال مسيرتكم الجامعية، وتيسر لكم سبل الاندماج السلس والفاعل في حياتكم الاجتماعية والأكاديمية الجديدة، لتشعروا منذ اليوم الأول بأنكم في وطنكم وبين أهلكم.

ونود أن نؤكد لكم، وبكل ثقة، أنكم لن تسيروا في هذه الرحلة بمفردكم؛ فنحن هنا جميعاً – إدارةً، وأعضاء هيئة تدريس، وجهازاً إدارياً – نعمل على قلب رجل واحد وكفريق متكامل متناغم، يسعى بلا كلل لتوفير بيئة تعليمية ذكية، حاضنة، وداعمة، تركز على أحدث التقنيات التكنولوجية والوسائل التعليمية المعاصرة. إن هدفنا الأسمى هو أن نضمن لكم تجربة أكاديمية فريدة واستثنائية تواكب أعلى وأحدث معايير الجودة والاعتماد المؤسسي، وتعمل على صقل مواهبكم، وتطوير قدراتكم الابتكارية، بما يؤهلكم بجدارة للمنافسة القوية وإثبات الذات في سوق العمل على المستويين الإقليمي والدولي.

إن وجودكم معنا هو محل اعتزازنا، وثقتنا في وعيكم وعزيمتكم لا حدود لها. واختياركم لكلية التربية النوعية بجامعة المنيا هو خطوتكم الأولى نحو مستقبل واعد ومشرق بإذن الله.

ختاماً، أتوجه إليكم بخالص أمنياتي القلبية ودعواتي الصادقة بأن يكون هذا العام الجامعي عاماً سعيداً، مكللاً بالنجاح الباهر، والتفوق المستمر، ومليئاً بالإنجازات الذاتية والعلمية التي تفخرون بها وتفخر بها أوطانكم.

عميد الكلية

أ.د/ إيمان زكي الشريف



إدارة الكلية



أ.د. / إيمان زكى موسى محمد الشريف
عميد الكلية ومستشار رئيس الجامعة لشئون الابتكار



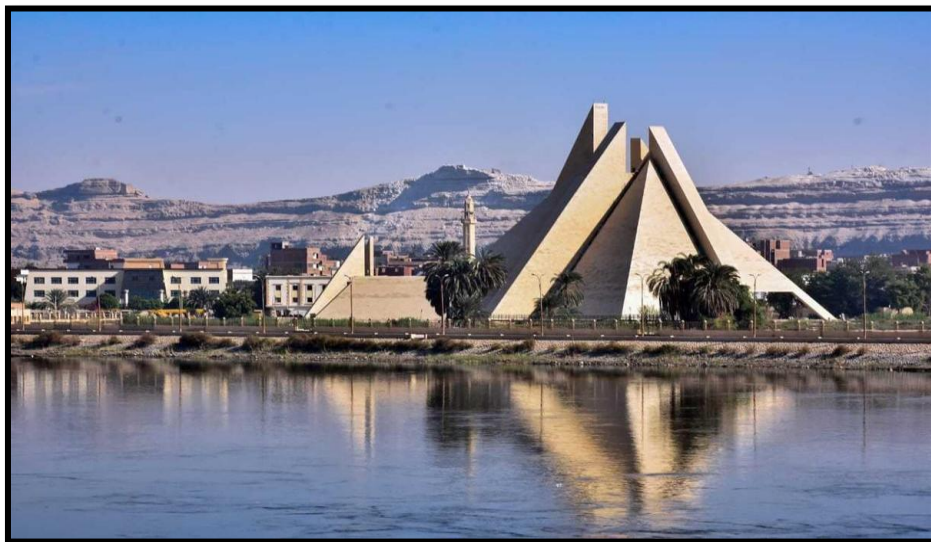
أ.د. / ريهام جاد الرب عبد الصبور
وكيل الكلية لشئون الدراسات العليا والبحوث

نبذة تاريخية

محافظة المنيا

تُعدّ محافظة المنيا من أبرز محافظات صعيد مصر وأكثرها تميّزًا، حتى لُقِّبت بـ "عروس الصعيد" نظرًا لمكانتها الجغرافية والتاريخية والحضارية. تقع المنيا في قلب مصر على بُعد حوالي 248 كم جنوب العاصمة القاهرة وتشغل مساحة تقدر بنحو 32,279 كم² ، يحدها من الشمال محافظة بني سويف ومن الجنوب محافظة أسيوط ، مما يجعلها حلقة وصل مهمة بين شمال البلاد وجنوبها . وتتكون المحافظة إداريًا من تسعة مراكز رئيسية تمتد من الشمال إلى الجنوب، وهي : العدوة ، مغاغة، بني مزار، مطاي ، سمالوط ، المنيا ، أبو قرقاص ، ملوي ، ودير مواس .

تتمتع المنيا بمكانة أثرية وسياحية فريدة، إذ تُعدّ متحفًا مفتوحًا يضم بين جنباته شواهد حضارية من مختلف العصور، بداية من الآثار الفرعونية مثل منطقة بني حسن وتل العمارنة، مرورًا بالآثار اليونانية والرومانية والقبطية مثل البهنسا ودير البرشا ، ووصولًا إلى المعالم الإسلامية والحديثة التي تضي عليها طابعًا حضاريًا متنوعًا. ومن أبرز المناطق الأثرية والدينية التي تشتهر بها المحافظة: بني حسن، تل العمارنة، البهنسا ، تونة الجبل، إسطلب عنتر، دير البرشا، دير أبو حسن ، دير السيدة العذراء ، طهنا الجبل ، مقابر فريزر، وشارونة . وبذلك تُعتبر محافظة المنيا مزيّجًا فريدًا يجمع بين التاريخ العريق والموقع الاستراتيجي، فضلًا عن دورها البارز كمركز ثقافي وديني وحضاري يربط الماضي بالحاضر ويعكس ثراء الشخصية المصرية عبر العصور.



جامعة المنيا



تُعدّ جامعة المنيا إحدى الجامعات الإقليمية الرائدة في صعيد مصر وقد استقلت عن جامعة أسيوط بموجب القرار الجمهوري رقم 93 لسنة 1976، لتصبح منارة علمية وثقافية تخدم محافظة المنيا والمحافظات المجاورة . يقع الحرم الجامعي شمال مدينة المنيا ويتميز بموقعه الحيوي الذي يجمع بين الطابع الحضاري والبيئة التعليمية المتكاملة وقد اتخذت الجامعة من رأس نفرتيتي شعاراً لها ، في إشارة إلى عظمة التاريخ الفرعوني الذي تزخر بها لمحافظة ، وتجسيداً لرسالتها في الجمع بين الأصالة المعاصرة .

تضم الجامعة اليوم عشرين كلية بالإضافة إلى المعهد العالي للتمريض ، موزعة بين داخل الحرم الجامعي وخارجه ، حيث تقع أربع كليات خارج الحرم وهي كلية الآداب وكلية طب الأسنان وكلية الهندسة وكلية الطب البيطري ، بينما يضم الحرم الجامعي ست عشرة كلية هي كلية التربية وكلية الزراعة وكلية العلوم وكلية دار العلوم وكلية الطب وكلية الفنون الجميلة وكلية السياحة والفنادق وكلية التربية الرياضية بنين وبنات وكلية الألسن وكلية التمريض وكلية الصيدلة وكلية التربية النوعية وكلية الحاسبات والمعلومات وكلية التربية للطفولة المبكرة "رياض الأطفال سابقاً" وكلية التربية الفنية وكلية الحقوق وبهذا التنوع الأكاديمي ، توفر جامعة المنيا بيئة تعليمية وبحثية متكاملة تخدم مختلف التخصصات ، وتسهم في تخريج كوادر مؤهلة قادرة على تلبية احتياجات سوق العمل والمشاركة الفعالة في التنمية المجتمعية .

شعار الجامعة



تضم جامعة المنيا 20 كلية بالإضافة إلى المعهد العالي للتمريض

كلية الزراعة	كلية الطب	كلية العلوم	كلية الهندسة
كلية تربية طفولة	كلية التربية	كلية الحاسبات والمعلومات	كلية الأسنان
كلية التربية الفنية	كلية الحقوق	كلية الفنون الجميلة	كلية الصيدلة
كلية التربية النوعية	كلية الآداب	كلية السياحة والفنادق	كلية التمريض
كلية علوم الرياضة	كلية الألسن	كلية دار العلوم	كلية الطب البيطري

جامعة المنيا – عراقة التاريخ ومنازة العلم



(<https://www.facebook.com/reel/1204809661655123>)

فيديو ترويجي... جامعة المنيا... عراقة التاريخ ومنازة العلم وقبلة الدارسين والباحثين



(<https://www.facebook.com/reel/2083390245908545>)

Minia University... Where History Meets Excellence, Inspiring Generations of Students and Researchers"

نبذة عن الكلية

تعد كلية التربية النوعية من أقدم وأعرق كليات التربية النوعية على مستوى جمهورية مصر العربية، تم إنشاؤها بالقرار الوزاري رقم 953 لسنة 1991 تابعة لوزارة التعليم العالي، ثم صدر القرار الجمهوري رقم 329 لسنة 1998 بنقل تبعيتها لجامعة المنيا، وقد بدأت الدراسة بها في العام 1991/ 1992. وتقدم الكلية ست برامج أكاديمية لمرحلة البكالوريوس مدة الدراسة بها أربعة سنوات لجميع البرامج، وبرنامجين للبكالوريوس المهني، كما تقدم الكلية (36) برنامجاً لمرحلة الدراسات العليا شاملة برامج الدبلوم الخاص والماجستير والدكتوراة، ولغة الدراسة هي اللغة العربية وذلك لجميع برامج مرحلة البكالوريوس ومعظم برامج الدراسات العليا.

حصلت الكلية على الاعتماد الأكاديمي من الهيئة القومية لضمان جودة التعليم والاعتماد وذلك بالقرار رقم 195 لسنة 2019، كما أن الكلية سباقة في تطبيق أنظمة التعليم الإلكتروني والتحول الرقمي والتقييم الإلكتروني على مستوى جامعة المنيا وتعد بيتاً للخبرة في هذا المجال.

رؤية ورسالة

الرؤية:

تسعى الكلية لأن تكون لها مكانة علمية وبحثية ومجتمعية متميزة في المجالات النوعية، لإعداد خريج يتمتع بالانتماء للوطن، والقدرة على المنافسة محلياً

الرسالة:

تلتزم الكلية بتحقيق رؤيتها من خلال تهيئة بيئة علمية وبحثية بمستوى جودة يضمن خريج نوعي قادر على خدمة المجتمع وتلبية متطلبات سوق العمل

الأقسام العلمية بالكلية

وتضم كلية التربية النوعية جامعة المنيا من خمسة أقسام علمية، يمكن عرضهم فيما يلي:



1. **قسم تكنولوجيا التعليم:** يهتم القسم بتقديم برامج دراسية تؤهل الطلاب ليكونوا متخصصين في مجال تكنولوجيا التعليم أو معلمي حاسب آلي، مع التركيز على تطوير بيئات التعلم التكنولوجية والإلكترونية.

2. **قسم الإعلام التربوي:** يهتم قسم الإعلام التربوي بإعداد خريجين متخصصين في مجال الإعلام التربوي، قادرين على توظيف تكنولوجيا المعلومات في مجال الإعلام.

3. **قسم الاقتصاد المنزلي:** يهتم القسم بتدريس علوم الاقتصاد المنزلي للطالبات فقط، ويؤهلهم للعمل كمعلمات في هذا المجال مع التركيز على علوم التغذية، الملابس، وإدارة المنزل.

4. **قسم التربية الموسيقية:** يوفر قسم التربية الموسيقية برامج دراسية في مجال الموسيقى، تؤهل الطلاب ليكونوا معلمين موسيقيين، مع إمكانية استكمال الدراسات العليا.

5. **قسم العلوم التربوية والنفسية:** يقوم القسم بتدريس المقررات التربوية والنفسية بالأقسام العلمية المختلفة بالكلية في مرحلة البكالوريوس كما له برنامج دراسات عليا في التخصصات التربوية والنفسية والتي تم تفعيل تخصص مناهج وطرق تدريس التخصصات النوعية فيها ولا يوجد بالقسم برنامج للبكالوريوس خاص بقسم مناهج وطرق تدريس التخصصات النوعية، ولكنه يقوم بدور مكمل للأقسام والبرامج العلمية بالكلية، حيث يختص بتدريس مقررات المناهج وطرق التدريس وتعليم الكبار، وكذلك يقوم بتنظيم برنامج التدريب الميداني.

البرامج الأكاديمية

مدة الدراسة : اربع سنوات (8 فصول دراسية) بنظام الساعات المعتمدة (150 ساعة معتمدة). تقدم كلية التربية النوعية بجامعة المنيا 6 برامج تعليمية تم إعدادها بعناية لتلبية احتياجات سوق العمل المحلية والإقليمية .

– البرامج التعليمية للأقسام العلمية:

تقدم بعض الأقسام العلمية البرامج التعليمية التالية:

م	القسم العلمي	البرامج التعليمية التي يقدمها القسم
1.	قسم تكنولوجيا التعليم	برنامج معلم الحاسب الآلي
		برنامج أخصائي تكنولوجيا التعليم والمعلومات
2.	قسم الاعلام التربوي	اخصائي الصحافة التربوية
		اخصائي الإذاعة والتلفزيون التربوي
		اخصائي المسرح التربوي
3.	قسم الاقتصاد المنزلي	معلم الاقتصاد المنزلي
4.	قسم التربية الموسيقية	معلم التربية الموسيقية

- يتم التشعيب بقسم التكنولوجيا التعليم والحاسب الآلي إلى برنامجي (أخصائي تكنولوجيا التعليم والمعلومات- معلم الحاسب الآلي) بدءاً من المستوى الثالث.
- يتم التشعيب بقسم الإعلام التربوي إلى برنامج (أخصائي الصحافة التربوية- أخصائي الإذاعة والتلفزيون التربوي- أخصائي المسرح التربوي) بدءاً من المستوى الثالث.
- ويتم التشعيب وفقاً للقواعد التي يوصي بها مجلس القسم المختص ويقرها مجلس الكلية مع بداية كل عام دراسي.
- وذلك بعد استيفاء متطلبات التخرج المنصوص عليها بلائحة الكلية ومن حق الكلية إضافة واستحداث بعض البرامج وذلك بناء على اقتراح مجالس الأقسام وموافقة مجلس الكلية ومجلس الجامعة والمجلس الأعلى للجامعات.

فيما يلي الموضوعات المخصصة لكل قسم :

1- برنامج معلم الحاسب الآلي: يُعد برنامج معلم الحاسب الآلي برنامجاً مهنيًا بنظام الساعات المعتمدة، ويتطلب تخرّج الطالب اجتياز 150 ساعة معتمدة موزعة بين مقررات جامعية وتربوية وتخصصية. يبدأ التشعيب الفعلي والالتحاق بالبرنامج من المستوى الثالث، حيث يركز على بناء خلفية علمية متكاملة تجمع بين علوم الحاسب وتكنولوجيا التعليم والمهارات التربوية والنفسية. يدرس الطالب مقررات حيوية تواكب العصر مثل صيانة الحاسوب، ولغات البرمجة الحديثة، وشبكات الحاسب، وبرمجة الويب وتطبيقات المحمول، إلى جانب تقنيات وأدوات الذكاء الاصطناعي. يشتمل البرنامج على جانبي التطبيق العملي من خلال مقررات التدريب الميداني بالمدارس على مدار عامين، بالإضافة إلى مشروع تخرج ممتد في المستوى الرابع لتوظيف المهارات المكتسبة. يهدف البرنامج في النهاية إلى إعداد معلم متميز يتمتع بكفاءة مهنية عالية تؤهله لتصميم وإدارة بيئات التعلم الرقمية وسد احتياجات سوق العمل والمنظومة التعليمية.

2- برنامج تكنولوجيا التعليم والمعلومات: يُعد برنامج أخصائي تكنولوجيا التعليم والمعلومات بكلية التربية النوعية جامعة المنيا برنامجاً متميزاً بنظام الساعات المعتمدة يتطلب تخرّج الطالب فيه اجتياز 150 ساعة معتمدة. يبدأ التشعيب والالتحاق الفعلي بالبرنامج من المستوى الثالث، حيث يركز على إعداد أخصائي نوعي يجمع بين الكفايات التربوية والمهارات التكنولوجية المتقدمة. يدرس الطالب مقررات تخصصية هامة تهدف إلى إكسابه مهارات إنتاج الفيديو الرقمي، والتصميم التعليمي المتقدم، وتطوير المقررات الإلكترونية، وتصميم بيئات وتطبيقات الويب. كما ينفرد البرنامج بالتركيز على تكنولوجيا التعليم للفئات الخاصة، وتطبيقات الذكاء الاصطناعي، والإدارة والنشر الإلكتروني لمواكبة متطلبات التحول الرقمي. يكتمل إعداد الأخصائي عبر التدريب الميداني بالمؤسسات التعليمية لعامين متتاليين، وتقديم مشروع تخرج ممتد يوظف مهاراته لحل مشكلات واقعية وسد احتياجات سوق العمل.

3- برنامج أخصائي الإعلام التربوي (تخصص الإذاعة والتلفزيون التربوي): يُعد برنامج أخصائي الإعلام التربوي (تخصص الإذاعة والتلفزيون التربوي) بجامعة المنيا برنامجاً نوعياً بنظام الساعات المعتمدة يتطلب تخرج الطالب فيه اجتياز 150 ساعة معتمدة. يبدأ التشعيب الدقيق في هذا المسار من المستوى الثالث، حيث يركز على الجمع بين الكفايات التربوية والمهارات الإعلامية التطبيقية. يدرس الطالب مقررات حيوية تؤهله للعمل الاحترافي مثل الكتابة للراديو والتلفزيون، التصوير التلفزيوني، المونتاج، والإخراج الإذاعي والتلفزيوني. كما يواكب البرنامج المستجدات العصرية بدراسة الإذاعات التفاعلية (بودكاست)، الحملات الإعلامية، وتطبيقات الذكاء الاصطناعي في الإعلام. يكتمل بناء خبرة الخريج المهنية عبر التدريب الميداني بالمدارس لعامين متتاليين،

بالإضافة إلى تقديم مشروع تخرج عملي ممتد لإنتاج مواد برمجية وأفلام وثائقية تخدم المجتمع.

4- برنامج أخصائي الإعلام التربوي (تخصص الصحافة) : يُعد برنامج أخصائي الإعلام التربوي

(تخصص الصحافة التربوية) بجامعة المنيا برنامجاً نوعياً بنظام الساعات المعتمدة يتطلب تخرج الطالب فيه اجتياز 150 ساعة معتمدة. يبدأ التشعب الدقيق في هذا المسار من المستوى الثالث، حيث يركز على الجمع بين الكفايات التربوية والمهارات الإعلامية التطبيقية. يدرس الطالب مقررات حيوية تؤهله للعمل الاحترافي مثل التحرير الصحفي، التصوير الصحفي، إنتاج المطبوعات الصحفية، والإخراج الصحفي. كما يواكب البرنامج المستجدات العصرية بدراسة الصحافة الإلكترونية، صحافة المواطن، وتطبيقات الذكاء الاصطناعي وصحافة الهاتف المحمول. يكتمل بناء خبرة الخريج المهنية عبر التدريب الميداني بالمدارس لعامين متتاليين، بالإضافة إلى تقديم مشروع تخرج عملي ممتد لإنتاج مجلات وصحف ورقية وإلكترونية متكاملة.

5- برنامج أخصائي الإعلام التربوي (تخصص المسرح) : يُعد برنامج أخصائي الإعلام التربوي

(تخصص المسرح التربوي) بجامعة المنيا برنامجاً نوعياً بنظام الساعات المعتمدة يتطلب تخرج الطالب فيه اجتياز 150 ساعة معتمدة. يبدأ التشعب الدقيق في هذا المسار من المستوى الثالث، حيث يركز على الجمع بين الكفايات التربوية والمهارات المسرحية والجمالية التطبيقية. يدرس الطالب مقررات حيوية تؤهله للعمل المهني مثل الكتابة المسرحية، الإضاءة والديكور، الإخراج المسرحي، والتمثيل والإلقاء. كما يواكب البرنامج المستجدات العصرية بدراسة المسرح الرقمي التفاعلي، مسرح العرائس والدمى، وتوظيف الدراما في خدمة الفئات الخاصة. يكتمل بناء خبرة الخريج عبر التدريب الميداني بالمدارس لعامين متتاليين لممارسة مسرحية المناهج، بالإضافة إلى تقديم مشروع تخرج عملي ممتد لتقديم عروض مسرحية متكاملة تخدم البيئة التعليمية.

6- برنامج الاقتصاد المنزلي : يُعد برنامج معلم الاقتصاد المنزلي بكلية التربية النوعية جامعة

المنيا برنامجاً مهنيّاً متكاملًا بنظام الساعات المعتمدة يتطلب لتخرج الطالبة فيه اجتياز 150 ساعة معتمدة. يركز البرنامج على ثلاثة محاور تخصصية أساسية تدرسها الطالبة على مدار المستويات الأربعة، وهي: الغذاء والتغذية، الملابس والنسيج، وإدارة شؤون الأسرة والمسكن. تدرس الطالبة مقررات علمية وعملية متميزة، مثل: التغذية العلاجية، وإعداد الغذاء، ونماذج وتنفيذ الملابس، وإعادة التدوير، وإدارة المشروعات الصغيرة. يكتمل بناء الكفاءة التدريبية والمهنية للخريجة من خلال مقررات التدريب الميداني بالمدارس لعامين متتاليين بدءاً من المستوى الثالث. يهدف البرنامج في النهاية لإعداد معلمة متميزة تمتلك الكفايات التربوية والعلمية لإدارة وتنمية موارد الأسرة وترشيد الاستهلاك والمنافسة في سوق العمل.

7- برنامج التربية الموسيقية : يُعد برنامج معلم التربية الموسيقية بكلية التربية النوعية جامعة المنيا برنامجاً مهنيّاً متميزاً بنظام الساعات المعتمدة يتطلب لتخرّج الطالب فيه اجتياز 150 ساعة معتمدة. يركز البرنامج على الموازنة والتكامل بين المعارف والمهارات الموسيقية التخصصية وبين المقررات التربوية والنفسية الممتدة على مدار أربعة مستويات دراسية. يدرس الطالب مقررات علمية وفنية أساسية تهدف إلى إكسابه مهارات العزف، والأداء، والنظريات الموسيقية، وتوظيف استراتيجيات التدريس الحديثة وتكنولوجيا التعليم في التخصص النوعي. تبدأ الخبرة المهنية والتطبيقية للطالب من خلال ممارسة التدريب الميداني بالمدارس لعامين متتاليين بدءاً من المستوى الثالث. يهدف البرنامج في النهاية لإعداد معلم ذي كفاءة عالية قادر على تصميم بيئة التعلم الموسيقية وتنمية الذوق الجمالي والحسي لدى المتعلمين والمنافسة في سوق العمل

البرامج الأكاديمية لمرحلة الدراسات العليا:

المجموع	البرنامج والدرجة العلمية			المجال البحثي	القسم العلمي	م
	دكتوراه	ماجستير	دبلوم			
3	✓	✓	✓	تعليم الكتروني	تكنولوجيا التعليم	1
				فئات خاصة		
				تصميم تعليمي		
3	✓	✓	✓	الإذاعة والتلفزيون	الإعلام التربوي	2
				الصحافة والنشر		
9	✓	✓	✓	التغذية وعلوم الاطعمة	الاقتصاد المنزلي	3
				ملابس ونسيج		
				إدارة منزل		
9	✓	✓	✓	موسيقى عربية	التربية الموسيقية	4
				موسيقى غربية		
				صولفيج		
12	✓	✓	✓	تكنولوجيا التعليم	العلوم التربوية والنفسية (مناهج وطرق تدريس التخصصات النوعية)	5
				الاعلام التربوي		
				الاقتصاد المنزلي		
				التربية الموسيقية		
36	12	12	12		الاجمالي	

أولاً - الدبلوم الخاص في التربية النوعية

مدة الدراسة لنيل الدبلوم الخاص في التربية النوعية سنتين جامعتين.

(1) يشترط في قيد الطالب للدبلوم الخاص في التربية النوعية أن يكون:

- حاصلًا على درجة البكالوريوس في إحدى تخصصات التربية النوعية من إحدى الجامعات المصرية
- أو درجة معادلة من معهد علمي آخر معترف به من المجلس الأعلى للجامعات
- **ألا يقل تقدير الطالب التراكمي عن جيد**، وكذلك على **تقدير جيد** على الأقل في مقررات التخصص في مرحلة البكالوريوس.
- بالنسبة **للطالب الوافد** يكون حاصل على مؤهل جامعي (ليسانس أو بكالوريوس) في نفس التخصص المطلوب التسجيل به بتقدير عام جيد على الأقل.

(2) **الإعلان عن فتح باب قبول طلاب الدراسات العليا:**

- يتم فتح باب القبول الكترونيا في الفترة من منتصف أغسطس حتى منتصف سبتمبر من كل عام بناءً على قرار مجلس الكلية.

(3) يجب اجتياز المتقدمين **لامتحان قبول تحريري في اللغة الإنجليزية** ودرجة النجاح المطلوبة في هذا الامتحان (60%) على الأقل.

4) لا يتم قبول قيد طلاب الدراسات العليا إلا بعد سداد الرسوم المقررة على أن يتم سداد الرسوم بالكلية وإذا لم يقبل الطالب لعدم استيفاء شروط القيد يتم استرداد المصروفات من الكلية.

5) المستندات المطلوبة للالتحاق بالدبلوم الخاص :

- التسجيل والتقدم إلكترونياً وطباعة عدد (٢) إستمارة التقديم الإلكتروني من على شبكة الانترنت).
- عدد (٤) صور شخصية خلفية بيضاء مع كتابة الاسم والرقم القومي عليها .
- عدد (٢) صورة بطاقة شخصية .
- شهادة الميلاد حديثة + صورة منها .
- شهادة البكالوريوس + صورة منها .
- بيان درجات البكالوريوس + صورة منه .
- موافقة جهه العمل (لمن يعمل) + صورة منها .
- الموقف من التجنيد (للذكور) + صورة منها .
- بيان حالة لكل من (المعيد والموظف داخل الجامعة) + صورة منه .
- إيصال المصروفات + ٢ صورة منه. **طبقا لقرار مجلس الجامعة**

المستندات المطلوبة للالتحاق بالدبلوم الخاص بالنسبة للطلاب الوافدين:

- يتم سحب الاستمارة الخاصة بالطلاب الوافدين من إدارة القيد والتسجيل بالجامعة.
- موافقة السفارة التابع لها على القيد.
- إفادة توضح ما إذا كانت الدراسة على نفقة الطالب الخاصة أم على نفقة حكومته.
- صورة جواز السفر معتمدة.
- عدد (6) صور شخصية.
- أصل شهادة المؤهل الجامعي موثقة من الخارجية المصرية (إذا كانت الشهادة من خارج جمهورية مصر العربية).
- معادلة شهادة المؤهل الجامعي من المجلس الأعلى للجامعات (إذا كانت الشهادة من خارج جمهورية مصر العربية).
- استمارات الأمن تملأ بمعرفة الطالب.
- إقرار بعدم القيد بكلية أخرى.

6) تتكون امتحانات وتقديرات السنتين الدراسيتين للدبلوم الخاص في التربية النوعية كما يلي:

- تتكون الامتحانات من اختبارات تحريرية، وشفهية، وعملية داخل المعامل، ومشروعات أعمال سنة، واختبارات نصفية وذلك وفقاً للنظام الذي يقره مجلس الكلية بناءً على اقتراح القسم المختص، على أن يكون زمن الامتحان التحريري النهائي في كل مقرر (3) ساعات.
- تكون النهاية العظمى لكل مقررات خطة الدراسة بالدبلوم الخاص من (100) درجة تقسم على النحو الآتي:

- في المواد النظرية التي ليس لها تطبيقات عملية (80%) من الدرجة للامتحان النهائي، و(20%) من الدرجة لأعمال السنة.
- في المواد ذات الطبيعة النظرية التطبيقية أو العملية يخص (20%) من الدرجة الكلية لأعمال السنة، وتقسم (80%) من الدرجة بين الامتحانات بالتساوي طبقاً لطبيعة كل مادة (نظري - تطبيقي - شفوي - عملي)
- في جميع الحالات يجب على الطالب أن يحصل على (50%) من درجة الامتحان طبقاً لطبيعته (تحريري - شفوي - عملي - تطبيقي) ويعد ناجحاً في المقرر إذا حصل على (60%) من مجموع درجات الامتحان وأعمال السنة.
- تعقد الامتحانات التحريرية مرة واحدة خلال شهر مايو من كل عام على أن تعقد الامتحانات التطبيقية قبل الامتحانات بأسبوع ولمجلس الجامعة بناءً على اقتراح مجلس الكلية تعديل هذا الموعد.
- يقدر نجاح الطالب سواء في المادة الواحدة أو في المجموع الكلي للمواد الدراسية بأحد التقديرات الآتية:

- ممتاز من (90%) فأكثر من الدرجة.
- جيد جداً من (80%) إلى أقل من (90%) من الدرجة.
- جيد من (70%) إلى أقل من (80%) من الدرجة.
- مقبول من (60%) إلى أقل من (70%) من الدرجة.
- يقدر رسوب الطالب بأحد التقديرين الآتيين:
 - ضعيف من (45%) إلى أقل من (60%) من الدرجة.
 - ضعيف جداً أقل من (45%) من الدرجة.
- الطلاب الذين تخلفوا في مادة أو مادتين على الأكثر، تعقد لهم امتحانات التخلف (الدور الثاني) خلال شهر سبتمبر من كل عام.
- (7) إذا تغيب الطالب في امتحانات السنة الأولى من الدبلوم الخاص في التربية النوعية أو رسب في بعض أو كل مقرراتها جاز لمجلس الكلية أن يعيد قيده فيعيد الطالب السنة دراسة وامتحاناً، فإذا تكرر غيابه أو رسوبه ألغى قيده نهائياً.
- (8) في حالة رسوب الطالب في مقررات الفرقة الثانية في أكثر من مقررین فعليه إعادة السنة دراسة وامتحاناً، وفي جميع الأحوال يجب ألا تزيد مدة بقاء الطالب في الدبلوم الخاص أكثر من أربع سنوات دراسية ولا يحصل على تقدير.

ثانياً - درجة الماجستير في التربية النوعية

مدة الدراسة لا تقل عن خمسة عشرة أسبوعاً بالإضافة إلى حضور حلقة بحث لمناقشة مشروع بحثه

(1) يشترط لقياد الطالب لدرجة الماجستير في التربية النوعية أن يكون :

- حاصلًا على درجة الدبلوم الخاص في إحدى تخصصات التربية النوعية من إحدى الجامعات المصرية
- أو على درجة معادلة لها من معهد علمي آخر معترف به من المجلس الأعلى للجامعات.
- لا يقل التقدير التراكمي للمتقدم عن **تقدير جيد** في الدرجة الجامعية الأولى وأيضا في الدبلوم الخاص
- ألا يكون قد مضى على تخرجه أكثر من **(10 سنوات)** إلا إذا حصل على دبلوم في الدراسات العليا.
- بالنسبة **للطالب الوافد** يكون حاصل على مؤهل جامعي (ليسانس أو بكالوريوس) في نفس التخصص المطلوب التسجيل به بتقدير عام جيد على الأقل، حاصلًا على درجة الدبلوم الخاص في نفس التخصص المطلوب التسجيل به بتقدير عام **جيد** على الأقل.

(2) **الإعلان عن فتح باب قبول طلاب الماجستير:**

- يتم فتح باب القبول للقياد لدرجة الماجستير في التربية النوعية مرتان سنويًا :
a. المرة الأولى في الفترة من منتصف أغسطس حتى منتصف سبتمبر من كل عام
b. المرة الثانية في شهر فبراير في الفصل الدراسي الثاني .

(3) **لا يجوز لطالب أن يسجل مشروع بحثه إلا بعد اجتيازه للمقررات الدراسية.**

(4) **المستندات المطلوبة للالتحاق بالماجستير :**

- التسجيل والتقدم إلكترونياً وطباعة عدد (٢) إستمارة التقديم الإلكتروني من على شبكة الانترنت).
- عدد (٤) صور شخصية خلفية بيضاء مع كتابة الاسم والرقم القومي عليها .
- عدد (٢) صورة بطاقة شخصية .
- شهادة الميلاد حديثة + صورة منها .
- شهادة البكالوريوس + صورة منها .
- بيان درجات البكالوريوس + صورة منه .
- شهادة الدبلوم الخاص + صورة منها .
- بيان درجات الدبلوم الخاص + صورة منه .
- موافقة جهة العمل (لمن يعمل) + صورة منها .
- الموقف من التجنيد (للذكور) + صورة منها.
- بيان حالة لكل من (المعيد والموظف داخل الجامعة) + صورة منه .
- إيصال المصروفات + ٢ صورة منه **حسب قرار مجلس الجامعة.**

المستندات المطلوبة للالتحاق بالماجستير في التربية النوعية للطلاب الوافدين:

- يتم سحب استمارة خاصة بالطلاب الوافدين من إدارة القيد والتسجيل بالجامعة.
- موافقة السفارة التابع لها على القيد.
- إفادة توضح ما إذا كانت الدراسة على نفقة الطالب الخاصة أو على نفقة حكومته.
- صورة جواز السفر معتمدة.
- عدد (6) صور شخصية.
- أصل شهادة المؤهل الجامعي موثقة من الخارجية المصرية (إذا كانت الشهادة من خارج جمهورية مصر العربية).

- معادلة شهادة المؤهل الجامعي من المجلس الأعلى للجامعات (إذا كانت الشهادة من خارج جمهورية مصر العربية).
- أصل شهادة الدبلوم الخاص موثقة من الخارجية المصرية (إذا كانت الشهادة من خارج جمهورية مصر العربية).
- معادلة الدبلوم الخاص من المجلس الأعلى للجامعات (إذا كانت الشهادة من خارج جمهورية مصر العربية).
- استمارات الأمن تملأ بمعرفة الطالب.

نظام الدراسة والتسجيل والإشراف لمرحلة الماجستير:

- 1- يدرس الطالب مقررين في مجال التخصص يحددهما مجلس الكلية بناء على اقتراح مجلس القسم المختص وتكون الدراسة في هذين المقررين مدة **لا تقل عن خمسة عشرة أسبوعاً (فصل دراسي)** بواقع ثلاث ساعات دراسية أسبوعياً للمقرر الواحد إضافة إلى **حضور حلقة بحث** لمناقشة مشروع بحثه، ويؤدي الطالب امتحاناً في زمن قدره (3) ساعات، وتكون النهاية العظمى في كل مقرر (100) درجة والدرجة الصغرى (70) درجة، ويحدد مجلس الكلية موعد الامتحان في كل عام لتسجيل الموضوع.
- 2- زمن الامتحان في كل مقرر من مقرري التخصص (3) ساعات.
- 3- لا يجوز لطالب أن يسجل مشروع بحثه إلا بعد اجتيازه للمقررات الدراسية.
- 4- يكلف الطالب بإجراء بحث في موضوع يقره مجلس القسم ومجلس الكلية بناء على إجازته في حلقة البحث تحت إشراف أحد الأساتذة أو الأساتذة المساعدين في مجال التخصص، ويجوز أن يشارك في الإشراف أحد المدرسين المختصين.
- 5- يقدم المشرف على الرسالة في نهاية كل عام جامعي تقريراً إلى مجلس القسم عن مدى تقدم الطالب في بحوثه ويعرض هذا التقرير على مجلس الكلية.
- 6- يقدم المشرف أو المشرفون على الرسالة بعد الانتهاء من إعدادها تقريراً إلى مجلس القسم المختص عن مدى صلاحيتها للعرض على لجنة الحكم مشفوعاً باقتراح تشكيل لجنة الحكم تمهيداً للعرض على مجلس الكلية، وعلى الطالب أن يقدم إلى الكلية عدداً من النسخ طبقاً لما يحدده نظام الدراسات العليا بالجامعة.
- 7- بعد مضي عام على الأقل من تاريخ اعتماد تسجيل الرسالة من مجلس الكلية يقدم الطالب رسالته العلمية لتشكيل لجنة الحكم والمناقشة بعد عرضها على مجلس القسم ولجنة الدراسات العليا بالكلية.
- 8- يشكل مجلس الكلية لجنة الحكم على الرسالة من ثلاث أعضاء أحدهما المشرف على الرسالة والعضوان الآخران من بين الأساتذة والأساتذة المساعدين بالجامعات ويكون رئيس اللجنة أقدم الأساتذة وفي حالة تعدد المشرفين يجوز إشراكهم في لجنة المناقشة والحكم على أن يكون لهما صوت واحد.
- 9- ويجوز أن يكون العضوان أو أحدهما من الأساتذة السابقين أو ممن في مستواهم العلمي من الأخصائيين، وذلك بشرط أن يكون أحدهما على الأقل من خارج الكلية بالنسبة لرسائل الماجستير ومن خارج الجامعة بالنسبة لرسائل الدكتوراه.

يتم اعتماد تشكيل لجنة الحكم من نائب رئيس الجامعة لشئون الدراسات العليا والبحوث.

10- في حالة الطلاب الوافدين يشترط قبل قبول الرسالة للمناقشة أن يكون الطالب مقيماً بجمهورية مصر العربية ستة أشهر على الأقل خلال فترة البحث وأن يحضر قاعات البحث في القسم المسجل فيه لمدة ستة شهور على الأقل من تاريخ موافقة مجلس الكلية على التسجيل.

11- قبل المناقشة العلنية للرسالة يقدم كل عضو من أعضاء لجنة المناقشة والحكم تقريراً فردياً عن مدى صلاحية الرسالة لنيل درجة الماجستير في التربية النوعية، كما يقدم تقريراً شاملاً جماعياً يوقع عليه أعضاء لجنة المناقشة إضافة إلى التقارير الفردية، وتعرض التقارير بعد انتهاء المناقشة على مجلس القسم لاعتماد التقرير الشامل ورفع توصية لمجلس الكلية للتوصية بمنح الدرجة العلمية من قبل مجلس الجامعة مع مراعاة تطبيق التفاصيل الواردة بنص المادة (41) من هذه اللائحة.

12- لمجلس الكلية أن يرفض رسالة الطالب الذي لم تقرر لجنة المناقشة والحكم أهليته للحصول على درجة الماجستير في التربية النوعية أو في إعادة تقديم الرسالة بعد استكمال أوجه النقص فيها أو التقدم برسالة أخرى تتم مناقشتها بواسطة لجنة الحكم السابقة بحيث يعرض التقرير النهائي الذي يبين التعديلات المطلوبة التي تمت وأقرتها اللجنة على مجلس الكلية للتوصية بمنح الدرجة.

13- يحصل الطالب على تقدير عن الرسالة العلمية التي تقدم بها للمناقشة تحدده لجنة المناقشة والحكم ويسجل في تقريرها النهائي وذلك من بين التقديرات الآتية (ممتاز - جيد جداً - جيد - مقبول) على أن يدون تقدير الطالب في الشهادة التي تمنح له مع بيان التخصص الدقيق وموضوع الرسالة.

ثالثاً - درجة دكتوراه الفلسفة في التربية النوعية

يدرس الطالب بعد قيده لدرجة دكتوراه الفلسفة مقررين أحدهما في مجال الحاسب الآلي، والآخر في مجال التخصص الدقيق وتكون الدراسة في هذين المقررين لمدة لا تقل عن فصل دراسي واحد

(1) يشترط لقياد لدرجة دكتوراه الفلسفة في التربية النوعية أن يكون :

- حاصلاً على درجة الماجستير في التربية النوعية بتقدير عام جيد على الأقل في نفس التخصص من إحدى جامعات جمهورية مصر العربية أو على درجة معادلة لها من معهد آخر معترف به من الجامعة.
- بالنسبة **للطالب الوافد** يكون حاصلاً على درجة الماجستير في نفس التخصص المطلوب التسجيل به بتقدير عام **جيد** على الأقل.

(2) الإعلان عن فتح باب قبول طلاب الدكتوراه:

- يتم فتح باب القبول للقياد لدرجة الدكتوراه في التربية النوعية مرتان سنوياً :

a. المرة الأولى في الفترة من منتصف أغسطس حتى منتصف سبتمبر من كل عام

b. المرة الثانية في شهر فبراير في الفصل الدراسي الثاني .

3) لا يجوز لطالب أن يسجل مشروع بحثه إلا بعد اجتيازه للمقررات الدراسية.

4) المستندات المطلوبة للالتحاق بالدكتوراة :

- التسجيل والتقدم إلكترونياً وطباعة عدد (٢) إستمارة التقديم الإلكتروني من على شبكة الانترنت).
- عدد (٤) صور شخصية خلفية بيضاء مع كتابة الاسم والرقم القومي عليها .
- عدد (٢) صورة بطاقة شخصية .
- شهادة الميلاد حديثة + صورة منها .
- شهادة الماجستير + صورة منها .
- عدد (2) صورة من شهادة الدبلوم الخاص .
- عدد (2) صورة من بيان الدرجات الدبلوم الخاص .
- عدد (2) صورة من شهادة البكالوريوس .
- عدد (2) صورة من بيان درجات البكالوريوس.
- موافقة جهه العمل (لمن يعمل) + صورة منها
- الموقف من التجنيد (للذكور) + صورة منها.
- بيان حالة لكل من (المعيد والموظف داخل الجامعة) + صورة منه .
- إيصال المصروفات + ٢ صورة منه. **طبقا لقرار مجلس الجامعة**

المستندات المطلوبة للالتحاق بدكتوراة الفلسفه في التربية النوعية:

- يتم سحب استمارة خاصة بالطلاب الوافدين من إدارة القيد والتسجيل بالجامعة.
- موافقة السفارة التابع لها على القيد.
- إفادة توضح ما إذا كانت الدراسة على نفقة الطالب الخاصة أو على نفقة حكومته.
- صورة جواز السفر معتمدة.
- عدد (6) صور شخصية.
- أصل شهادة المؤهل الجامعي موثقة من الخارجية المصرية (إذا كانت الشهادة من خارج جمهورية مصر العربية).
- معادلة شهادة المؤهل الجامعي من المجلس الأعلى للجامعات (إذا كانت الشهادة من خارج جمهورية مصر العربية).
- أصل شهادة الدبلوم الخاص موثقة من الخارجية المصرية (إذا كانت الشهادة من خارج جمهورية مصر العربية).
- معادلة الدبلوم الخاص من المجلس الأعلى للجامعات (إذا كانت الشهادة من خارج جمهورية مصر العربية).
- أصل شهادة الماجستير موثقة من الخارجية المصرية (إذا كانت الشهادة من خارج جمهورية مصر العربية).
- معادلة شهادة الماجستير من المجلس الأعلى للجامعات (إذا كانت الشهادة من خارج

جمهورية مصر العربية).

- استمارات الأمن تملأ بمعرفة الطالب.
- ملف التقدم.

نظام الدراسة والتسجيل والاشراف لمرحلة الدكتوراة:

- 1- يدرس الطالب بعد قيده لدرجة دكتوراه الفلسفة مقررين أحدهما في مجال الحاسب الآلي، والآخر في مجال التخصص الدقيق يحدده مجلس الكلية بناء على اقتراح مجلس القسم المختص، وتكون الدراسة في هذين المقررين لمدة لا تقل عن فصل دراسي واحدة بواقع ثلاث ساعات أسبوعياً للمقرر الواحد، ويؤدي الطالب في كل منهما امتحاناً زمنه ثلاث ساعات، وتكون النهاية العظمى لدرجة الامتحان في كل مقرر (100) درجة، والنهاية الصغرى (70) درجة، ويحد مجلس الكلية موعد الامتحان في كل عام ولا يجوز له التقدم لتسجيل موضوع الرسالة إلا بعد نجاحه في هذين المقررين.
- 2- يحضر الطالب حلقة البحث ويسجل موضوع رسالته بعد اجتيازه للمقررين المشار إليهما في مادة (32) السابقة.
- 3- يقوم الطالب بإجراء بحث مبتكر في موضوع يقره مجلس الكلية تحت إشراف أحد الأساتذة أو الأساتذة المساعدين بالكلية، ويجوز أن يشترك في الإشراف أحد المدرسين المتخصصين بالكلية، ويعد الطالب مسجلاً لدرجة دكتوراه الفلسفة في أحد التخصصات النوعية منذ تاريخ موافقة مجلس الكلية على موضوع البحث، ويقدم الطالب بعد مضي عامين على الأقل من تاريخ تسجيل موضوع الرسالة بمجلس الكلية رسالة علمية بنتائج هذا البحث تقبلها لجنة الحكم وتكون مناقشة الرسالة وفحصها بواسطة هذه اللجنة.
- 4- يشترط قبل قبول الرسالة للمناقشة أن يكون الطالب مقيماً بجمهورية مصر العربية لمدة سنة على الأقل خلال فترة البحث وأن يحضر حلقات البحث في القسم المسجل فيه لمدة ستة شهور على الأقل من تاريخ موافقة مجلس الكلية على التسجيل.
- 5- تعين لجنة الحكم على الرسالة من ثلاثة أعضاء أحدهم المشرف على الرسالة والعضوان الآخران يعينهما مجلس الكلية وتعتمد اللجنة من نائب رئيس الجامعة للدراسات العليا والبحوث، ويكون تشكيل اللجنة بناءً على اقتراح القسم المختص من بين الأساتذة الحاليين أو السابقين بالجامعات، يكون أحدهما على الأقل من خارج الجامعة، ويجوز أن يكون أحد أعضاء لجنة الحكم من بين الأساتذة المساعدين في حالة عدم توافر الأساتذة أو في حالة تعدد المشرفين يجوز إشراكهم في لجنة المناقشة بصوت واحد، ويقدم أعضاء لجنة الحكم والمناقشة العلنية للرسالة تقارير فردية وجماعية مفصلة عن مدى صلاحية الرسالة وتوصية بمنح الدرجة في حالة قبولها وللمجلس أن يرفض رسالة الطالب الذي لم تقرر اللجنة أهليته للحصول على الدرجة أو إعادة تقييم الرسالة بعد استكمال أوجه النقص فيها، أو التقدم برسالة أخرى تتم مناقشتها بواسطة لجنة الحكم السابقة ويعرض التقرير النهائي مع الرسالة بعد ادخال التعديلات التي أقرتها اللجنة على مجلس الكلية للتوصية بمنح الدرجة.

- 6- يقوم مجلس الكلية بوضع القواعد المنظمة الأخرى التي تراعى عند تسجيل البحث وتقديم الرسالة للكلية، وحينما يستدعي الأمر أي تغيير في هذه اللائحة فإنه من الضروري موافقة مجلس الجامعة ولجنة القطاع التربوي والمجلس الأعلى للجامعات.
- 7- يدون في الشهادة التي تمنح للطالب بيان بالتخصص الدقيق للطالب وموضوع الرسالة التي تقدم بها.
- 8- يلغى قيد الطالب لدرجة الماجستير أو دكتوراه الفلسفة إذا انقضت خمس سنوات على تسجيله للدرجة إلا إذا رأى مجلس الكلية الإبقاء على التسجيل لمدة أخرى يحددها بناءً على تقرير الأستاذ المشرف وبتحقيق أقصي عامين.

رابعاً - امتحانات القبول للدراسات العليا:

- 1 - امتحانات قبول الدبلوم الخاص في التربية النوعية.
يجتاز الراغبون في الالتحاق بالدبلوم الخاصة في التربية النوعية امتحان قبول تحريري في اللغة الإنجليزية أو في إحدى اللغات الأجنبية الحية، ويحدد مجلس الكلية موعد اجراء هذا الامتحان ودرجة النجاح المطلوبة في هذا الامتحان 60% على الأقل.
- 2 - قبول الماجستير في التربية النوعية:
 - يحدد مجلس الكلية نظم ومواعيد القيد والتسجيل لدرجة الماجستير في إحدى تخصصات التربية النوعية الواردة في مستوى البكالوريوس.
 - يشترط لتسجيل موضوع البحث لدرجة الماجستير بكليات الجامعة اجتياز اختبار التوفيل، وتكون الدرجة المطلوبة للماجستير 400 درجة.
- 3 - قبول الدكتوراه في التربية النوعية
 - يحدد مجلس الكلية نظم ومواعيد القيد والتسجيل لدرجة الدكتوراه في إحدى تخصصات التربية النوعية الواردة في مستوى البكالوريوس.
 - يشترط لتسجيل موضوع البحث لدرجة الدكتوراه بكليات الجامعة اجتياز اختبار التوفيل، وتكون الدرجة المطلوبة للدكتوراه 450 درجة.

خامساً - اجتياز الاختبارات المطلوبة وسداد الرسوم الدراسية

- بعد اجتياز الطالب للاختبارات المطلوبة يقوم بسداد الرسوم المقررة ويقيد بالدراسات العليا ويحصل على كارنية.
- 1 - المصروفات الدراسية للدبلوم الخاص في التربية النوعية
 - لا يتم قيد الطالب للدبلوم الخاص إلا بعد سداد المصروفات مدة الدراسة.
 - **مصروفات الدراسة للدبلوم الخاص حسب قرار مجلس الجامعة**
 - يتم إعفاء المعيدون والمدرسون المساعدون وسائر القائمين بالتدريس بالجامعة والكليات وطلاب منح التفرغ للدراسات العليا من أداء هذه الرسوم.
 - يتم إعفاء الموظفين بالجامعة من نصف هذه الرسوم.

- 2 - المصروفات الدراسية للماجستير في التربية النوعية
 - لا يتم قيد الطالب للماجستير إلا بعد سداد المصروفات مدة الدراسة.
 - **مصروفات الدراسة للماجستير حسب قرار مجلس الجامعة**
 - يتم إعفاء المعيدون والمدرسون المساعدون وسائر القائمين بالتدريس بالجامعة والكليات وطلاب منح التفرغ للدراسات العليا من أداء هذه الرسوم.
- 3 - المصروفات الدراسية للدكتوراه في التربية النوعية
 - لا يتم قيد الطالب للدكتوراه إلا بعد سداد المصروفات مدة الدراسة.
 - **مصروفات الدراسة للدكتوراه حسب قرار مجلس الجامعة.**
 - **مصروفات الدراسة للدكتوراه حسب قرار مجلس الجامعة.**
 - يتم إعفاء المعيدون والمدرسون المساعدون وسائر القائمين بالتدريس بالجامعة والكليات وطلاب منح التفرغ للدراسات العليا من أداء هذه الرسوم.
 - يتم إعفاء الموظفين بالجامعة من نصف هذه الرسوم.

سادساً - الوافدين

القيد بالنسبة للوافدين:

أولاً: بالنسبة للقيد لدرجة الماجستير:

- أن يكون الطالب حاصل على ليسانس أو بكالوريوس في نفس التخصص المطلوب التسجيل به من إحدى الجامعات المصرية أو العربية طبقاً لقرار المجلس الأعلى في هذا الشأن.
- الدرجة الجامعية الأولى الممنوحة من الدول العربية معادلة للدرجة الجامعية الأولى التي تمنحها الكليات المصرية في نفس مجال التخصص.

ثانياً: بالنسبة للقيد لدرجة الدكتوراه:

- أن يكون الطالب حاصل على الماجستير في نفس التخصص من أي جامعة مصرية أو أجنبية على أن يتقدم بما يفيد معادلة درجة الماجستير الحاصل عليها من المجلس الأعلى للجامعات في حالة الحصول على الماجستير من غير الجامعات المصرية.

ثالثاً: الأوراق المطلوبة للقيد بالنسبة للوافدين:

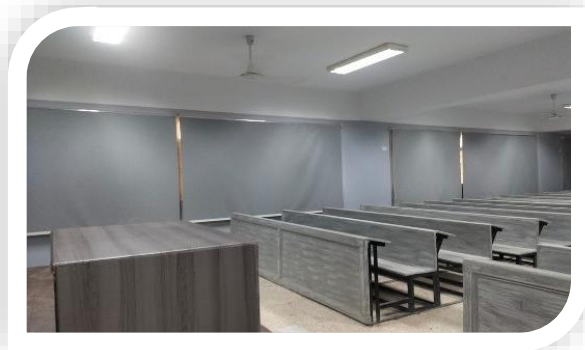
- 1- يتم استيفاء استمارة خاصة بالطلاب الوافدين من إدارة القيد والتسجيل بالكلية.
- 2- يتقدم الطالب بموافقة السفارة التابع لها على القيد.
- 3- يتقدم الطالب بما يفيد الدراسة على نفقته الخاصة أو على نفقة حكومته.
- 4- معادلة درجة الماجستير من المجلس الأعلى للجامعات في حالة التسجيل لدرجة الدكتوراه.
- 5- صورة جواز السفر معتمدة.

تضم الكلية قاعات ذكية مجهزة بتقنيات تعليم حديثة تدعم العملية التعليمية التفاعلية، حيث تحتوي على وسائل عرض متطورة وأنظمة صوت وإمكانيات اتصال تتيح استخدام المحتوى الرقمي والمحاضرات التفاعلية.

صور لبعض القاعات الدراسية بالكلية



قاعات المبنى الجديد



قاعات المبنى الجديد



مدرج نوعية الرئيسي 1



قاعات دار علوم



قاعات المبنى القديم



مدرج نوعية رئيسي 2

معامل بالكلية

تضم كلية التربية النوعية مجموعة متطورة من المعامل المتخصصة (25 معمل) التي تدعم العملية التعليمية والبحثية، في مجالات المختلفة منها معامل الحاسب الالى ومعامل الصيانة ومعامل الأجهزة التعليمية مع تطوير الاستديو التلفزيوني في قسم الاعلام التربوي وتطوير مركز التمييز للتسجيلات الصوتية والمرئية منها:

	إجمالي معامل 12		أماكن المعامل المبنى الرئيسي للكلية (الدور الثاني علوي) (والدور الثالث علوي)		السعة الاستيعابية الفعلية لكل معمل 30 طالب		المساحة الفعلية لكل معمل 45 م ²
---	------------------------------	---	---	---	--	---	---

معامل قسم تكنولوجيا التعليم

06 معمل (1) الصيانة	05 معمل (5)	04 معمل (4)	03 معمل (3)	02 معمل (2)	01 معمل (1)
					
عدد الأجهزة 15 جهاز	عدد الأجهزة 22 جهاز	عدد الأجهزة 20 جهاز	عدد الأجهزة 20 جهاز	عدد الأجهزة 22 جهاز	عدد الأجهزة 20 جهاز
أهم التجهيزات	أهم التجهيزات	أهم التجهيزات	أهم التجهيزات	أهم التجهيزات	أهم التجهيزات
• معدات وأدوات صيانة	• أجهزة كمبيوتر	• أجهزة كمبيوتر	• أجهزة كمبيوتر	• أجهزة كمبيوتر	• أجهزة كمبيوتر
• أجهزة قياس	• داتا شو	• داتا شو	• داتا شو	• داتا شو	• داتا شو
• قطع غيار تعليمية	• سيورة بيضاء	• سيورة بيضاء	• سيورة بيضاء	• سيورة بيضاء	• سيورة بيضاء
	• سماعات	• سماعات	• سماعات	• سماعات	• سماعات
12 مركز التميز النوعي للتسجيلات الصوتية	11 المعرض الدائم للقسم تكنولوجيا التعليم	10 معمل الأبحاث العلمية	09 معمل (8)	08 معمل (7)	07 معمل (6)
					
عدد الأجهزة 15 جهاز	عدد الأجهزة 3 أجهزة ققط	عدد الأجهزة 25 جهاز	عدد الأجهزة 20 جهاز	عدد الأجهزة 10 أجهزة	عدد الأجهزة 15 جهاز
أهم التجهيزات	يحتوي على	أهم التجهيزات	أهم التجهيزات	أهم التجهيزات	أهم التجهيزات
• ميكروفونات	• 3 سيورات بيضاء	• ميكروسكوب صوتي	• أجهزة كمبيوتر	• أجهزة كمبيوتر	• أجهزة كمبيوتر
• عازل صوت	• 6 طاولات تقريباً	• حاسب الي	• داتا شو	• داتا شو	• داتا شو
• برامج تسجيل ومعالجة	• تعرض أعمال الطلاب	• جهاز تصوير	• سيورة بيضاء	• سيورة بيضاء	• سيورة بيضاء
		• برامج تحليل بيانات	• سماعات	• سماعات	• سماعات

التجهيزات المشتركة في جميع المعامل

					
داتا شو	سماعات صوت	مراوح	شاشات عرض	سيورة بيضاء	منصة ومكتب لأستاذ المقرر

للاطلاع على تفاصيل التجهيزات والمساحة والسعة لكل معمل اسمح QR Code



بيئة تعليمية متكاملة تدعم الإبداع والابتكار وجودة التعليم



معمل (٢)



معمل (١)



معمل (٤)



معمل (٣)



معمل (٦)



معمل (٥)



معمل (٨)



معمل (٧)



معمل الأبحاث



معمل (٩)

<p>أجهزة عرض البيانات (Data Show)</p>  <p>14 جهاز</p>	 <p>أجهزة الكمبيوتر</p> <p>131 جهاز</p>	<p>السبورات الذكية</p> <p>4 سبورات</p> 
<p>أجهزة العرض الضوئي</p>  <p>35 جهاز</p>	<p>أجهزة الكمبيوتر</p> <p>131 جهاز</p>	<p>أجهزة الطباعة ثلاثية الأبعاد</p> <p>1 جهاز</p> 
<p>كاميرات الفيديو</p>  <p>4 كاميرات</p>	<p>الكاميرات الرقمية</p>  <p>3 كاميرات</p>	<p>كاميرات تصوير فوتوغرافي</p>  <p>3 كاميرات</p>

يتوفر بالكلية والمعامل شبكة انترنت تخدم معامل الحاسب والقاعات وغيرها وتصل سرعة الانترنت في المعامل 310 Mps في أوقات الفراغ وMPS80 في أوقات العمل والضغط



كما تضم الكلية مركز متخصص للتسجيلات الصوتية والمرئية (مركز التمييز النوعي للتسجيلات الصوتية والمرئية) والذي تم عزله بشكل كامل وانشاءه وفقا للمعايير العالمية للتسجيلات الصوتية بالإضافة الى توفر الأدوات والأجهزة والمعدات اللازمة للتسجيل الصوتي Podcast او التسجيل المرئي



معامل قسم الاعلام التربوي



معامل الصحافة



استديو التلفزيون

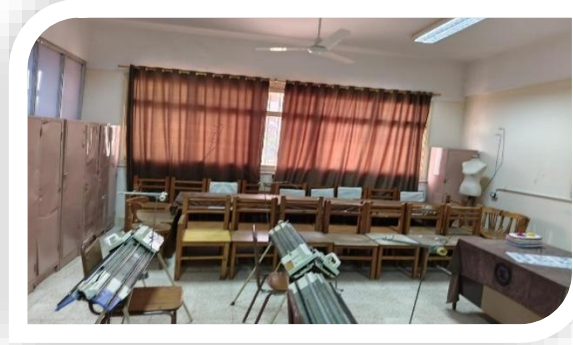
معامل قسم الاقتصاد المنزلي



ورشة الملابس



معامل التغذية (1)



البيت التدريبي

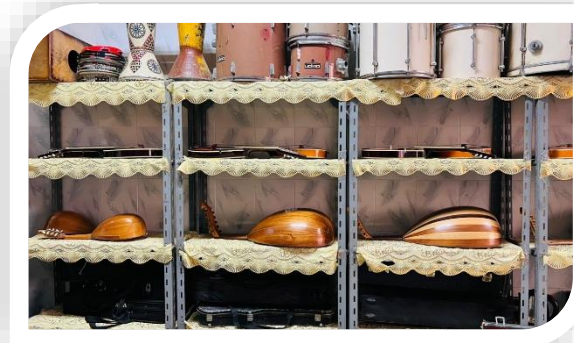


معمل التغذية (2)

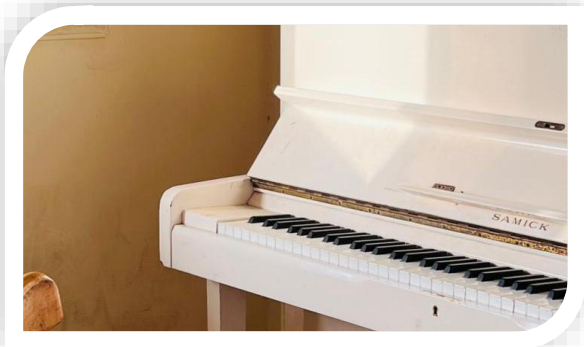
معامل قسم التربية الموسيقية



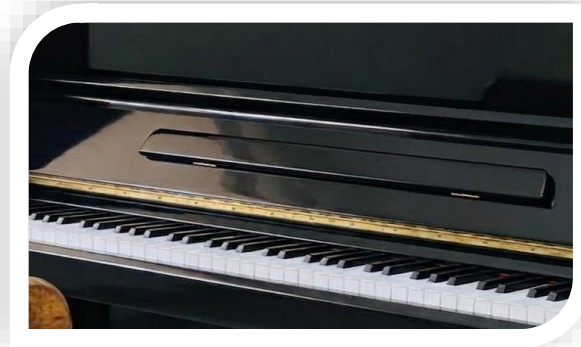
كبائن (1)



المكتبة الموسيقية



بيانوا (1)



بيانوا (1)

ويضم قسم التربية الموسيقية غرفة أساسية للبروفات تم اعدادها وتجهيزها لتناسب التدريب على البروفات للحفلات المختلفة



الإقامة والتسكين

تحرص جامعة المنيا على توفير بيئة سكنية آمنة ومريحة للطلاب الوافدين، بما يضمن لهم الاستقرار والدعم اللازم لتحقيق التفوق الأكاديمي. وفي هذا الإطار، توفر الجامعة منظومة سكن جامعي متكاملة تتنوع لتلبي احتياجات الطلاب المختلفة، وتشمل ثلاثة مستويات رئيسية:

1. فندق الجامعة

2. السكن المتميز

3. السكن الفندقية

مميزات السكن الجامعي:

- توفير غرف مفردة ومزدوجة مجهزة، مع خدمة إنترنت فائق السرعة .
 - توافر وسائل الراحة الأساسية مثل التكييف، والمطابخ المشتركة، والمغاسل .
 - نظام أمن وحراسة يعمل على مدار الساعة لضمان السلامة والأمان .
 - قرب الوحدات السكنية من الكليات لتسهيل الحركة اليومية للطلاب .
 - إتاحة أنشطة رياضية وترفيهية داخل المدن الجامعية لتعزيز جودة الحياة الطلابية .
 - وجود مطعم مركزي متكامل يقدم خدمات غذائية عالية الجودة بسعة تصل إلى 100 ألف وجبة يوميًا، بما يلبي احتياجات الطلاب بشكل مستمر ومنظم .
- وتسعى الجامعة من خلال هذه الخدمات إلى توفير تجربة معيشية متكاملة تجمع بين الراحة والأمان، وتدعم الطالب في مسيرته التعليمية داخل بيئة جامعية محفزة.



الإقامة

فندق الجامعة

المراقب
الجامعية

الإقامة

تعمل جامعة المنيا على تطوير طاقتها الفندقية داخل الحرم الجامعي بطاقة استيعابية تصل إلى ٣٩٢ سريرًا وفق مواصفات الفنادق فئة الأربع نجوم، وذلك ضمن استراتيجية متكاملة تهدف إلى دعم قطاعي السياحة والاستثمار بمحافظة المنيا. ويستهدف هذا المشروع تعزيز البنية التحتية والخدمات للجامعة بما يضمن توفير إقامة متميزة لجذب الطلاب الوافدين ودعم استضافة المؤتمرات والفعاليات الكبرى، فضلًا عن مساهمته الفعالة في تنمية الموارد الذاتية للمؤسسة ودعم الاقتصاد المحلي.





<https://hotel.minia.edu.eg>



<https://www.facebook.com/MiniaUniversityHotel>

أرقام الحجوزات :

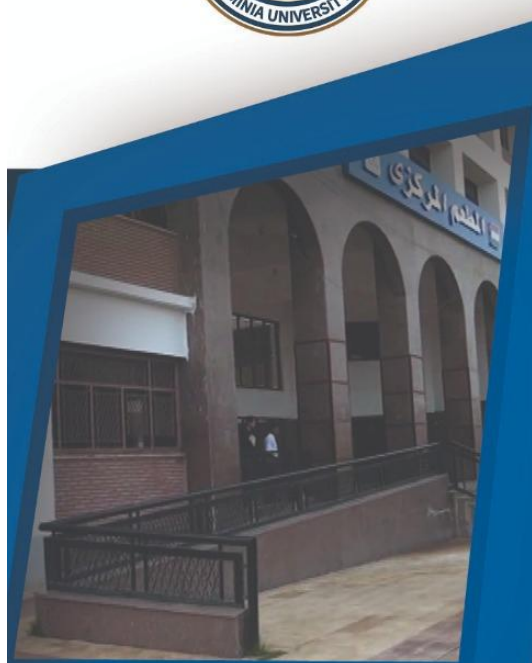
ارضي / 0862370487

موبايل / 01099842209



المطعم المركزي

مطعم مجهز بأحدث معدات الطهي والخدمات ، بسعة تصل إلي ١٠٠ ألف وجبة يومية للطلاب.



جامعة المنيا
Minia University



27



ثانياً: السكن المتميز:



ويشمل عدد مبنيين يضمان 180 غرفة بطاقة استيعابية 360 سريراً، ومزودين بمطابخ بكل دور، وغرف للكي والغسيل، واستراحات مجهزة (إنترنت، تكييف، تلفزيون) بكل دور، بالإضافة إلى مكتبتين.





ثالثا: السكن الفندقى:



ويشمل مبانى يضمان
240 غرفة بطاقة
استيعابية 480 سريراً،
ويشمل مطبخين مركزيين،
وصالتي طعام مركزيين،
إلى جانب مطبخ فرعية
بكل دور، بما يعكس
تنوع منظومة الإسكان
الجامعي وقدرتها على
تلبية احتياجات الفئات
المختلفة من الطلاب.



الخدمات الطلابية

تحرص الكلية على توفير مجموعة من الخدمات التي تلبي احتياجات الطلاب التعليمية والإدارية والاجتماعية والصحية، بما يضمن لهم بيئة جامعية متكاملة تساعدهم على التفوق والتميز. وتقدم هذه الخدمات من خلال:

➔ مكتب شؤون الطلاب

➔ مكتب رعاية الطلاب

➔ الوحدة العلاجية بالكلية

➔ مكتبة الكلية

➔ البوابة الإلكترونية

➔ مكتب شؤون الطلاب

يُعد مكتب شؤون الطلاب من المكاتب الأساسية في الكلية، حيث يقدم مجموعة متكاملة من الخدمات للطلاب طوال فترة دراسته، ومن أبرز مهامه:

- استقبال الطلاب الجدد وتيسير إجراءات الكشف الطبي لهم.
- إعداد قوائم بأسماء الطلاب المقبولين وتوزيعها على السادة أعضاء هيئة التدريس والهيئة المعاونة.
- إنشاء ملف خاص لكل طالب يتضمن وثائقه وجميع القرارات الصادرة لصالحه أو ضده، بما في ذلك الجزاءات أو العقوبات التأديبية.
- الإعداد للامتحانات وتنظيم أعمال اللجان خلال الفصلين الدراسيين الأول والثاني.
- اعتماد ملف المدن الجامعية.
- استخراج شهادة القيد للطلاب.
- اعتماد أوراق البطاقة الشخصية للطلاب للحصول على الرقم القومي.
- اعتماد المستندات الخاصة للحصول على الإعانات المالية.
- إنهاء إجراءات إيقاف القيد وقبول الأعذار.
- قيد طلاب الكلية في:
 - ✓ سجل قيد الطلاب.
 - ✓ سجل التجنيد.

مكتب رعاية الطلاب

يُعدّ المكتب الجهة الرسمية والقناة المعتمدة المسؤولة عن إتاحة الفرصة للطلاب لممارسة هواياتهم وتنمية مهاراتهم وإبراز إبداعاتهم في مختلف المجالات (الرياضية، الفنية، الثقافية، الاجتماعية، الجواله، والأسر الطلابية) طوال فترة دراستهم بالكلية. كما يتولى المكتب الإعلان عن جميع الأنشطة وفقاً للخطة المعتمدة من الجامعة.

أنشطة المكتب:

- ✓ تنظيم مسابقات ثقافية في (حفظ القرآن الكريم - الأحاديث الشريفة - المقال - الأبحاث الثقافية - الشعر بالفصحى - القصة القصيرة).
- ✓ تنظيم مسابقات رياضية في (كرة القدم-الإسكواش-الكرة الطائرة-كرة اليد - كرة السلة - المصارعة - السباحة - التنس - رفع الأثقال).
- ✓ تنظيم مسابقات اجتماعية في (الطالب المثالي - الطالبة المثالية - أبحاث إجتماعية - الشطرنج).
- ✓ تنظيم مسابقات فنية في (الرسم - النحت - الغناء - الموسيقى - التصوير - التأليف المسرحي - المسرح - التمثيل الصامت).
- ✓ معسكرات للجواله والأنشطة الكشفية لتنمية الإتجاهات الإيجابية للطلاب ورفع قيمة العمل الخدمي والإجتماعي.
- ✓ تشجيع الطلاب على تكوين أسر طلابية هادفة لتقوية العلاقة والود بين الطلاب وأعضاء هيئة التدريس، وتقوم الأسر بالتنافس المحمود في المجالات (رياضية-فنية-ثقافية-اجتماعية-كشافية) .
- ✓ نادي العلوم والذي من خلاله يتم إكتشاف الموهوبين والمخترعين ويساعد الطلاب على تحسين مخترعاتهم وتعظيم أفكارهم العلمية وإخراج أفكارهم إلى حيز الواقع والتطبيق.

إتحاد الطلاب

إتحاد الطلاب هو الممثل الشرعي للطلاب داخل أسوار الكلية والذي من شأنه تنسيق الأنشطة الطلابية لطلاب الكلية والعمل على مساعدة الطلاب وحل مشاكلهم من خلال القنوات الشرعية بالكلية، ويعمل على تقوية الروابط بين الطلاب وتعميق روح الإنتماء والعمل الخدمي.

شروط التقدم لعضوية الإتحاد:

- ✓ أن يكون الطالب مصري الجنسية.
- ✓ أن يكون متصفاً بالخلق القويم والسمعة الحسنة.
- ✓ أن يكون الطالب مستجداً في فرقته.
- ✓ أن يكون الطالب مسدداً للرسوم الدراسية.
- ✓ أن يكون من ذوي النشاط الملحوظ في مجال عمل اللجنة التي يرشح نفسه فيها.
- ✓ ألا يكون قد سبق عليه الحكم بعقوبة مقيدة للحرية أو تقرر إسقاط عضويته بأحد الإتحادات الطلابية أو لجانها.
- ✓ ويحق للطالب الإدلاء بصوته إذا كان مقيداً بجدول الناخبين ويحمل كارنيه الجامعة أو إثبات شخصية وما يفيد سداد الرسوم الدراسية.

👉 مكتبة الكلية

تقع مكتبة الكلية فى المبنى الجديد بالدور الثالث وهى تضم مئات المراجع والكتب التى تغطى كافة المقررات فى اللائحة الدراسية. يتم كل عام تحديث هذه المراجع, وتنظم المكتبة أماكن للإطلاع للطلاب داخل الكلية, وتنظم عملية الاستعارة للحفاظ على الكتب.

👉 بنك المعرفة المصرى :

يعتبر بنك المعرفة من أحد أكبر المكتبات الإلكترونية الموجودة فى العالم حيث يحتوى على الكثير من مصادر المعلومات فى كافة المجالات العلمية وللتسجيل على الموقع يتبع الآتى :

✓ الدخول على الموقع الخاص به (www.ekb.eg)

✓ الضغط على أيقونة التسجيل ومنها اختيار بوابة الطلاب ويقوم الطالب بكتابة بياناته وسيتم إرسال رسالة على البريد الإلكتروني الخاص به تحتوى على كلمة السر وإسم المستخدم , ويبدأ بعد ذلك الإطلاع على كل المصادر الخاصة بالطلاب

👉 البوابة الإلكترونية

تعتبر البوابة الإلكترونية هي المصدر الرئيسي لكافة المعلومات والتنبيهات والإعلانات لجميع منسوبي الكلية من أعضاء هيئة التدريس والعاملين بالكلية ومن أهم مهامها :

- تحديث بيانات الكلية (الأقسام – أعضاء هيئة التدريس – الطلاب) ونشر جميع الأخبار المتعلقة بهم
 - عمل البريد الإلكتروني الجامعى للطلاب على قاعدة البيانات بالجامعة هام وضروري .
 - نشر الجداول الدراسية لمختلف الأقسام العلمية والبرامج, وكذلك جداول الامتحانات
- الموقع الإلكتروني : www.minia.edu.eg/eng/

👉 الوحدة العلاجية بالكلية

تعد الوحدة العلاجية بالكلية أحد أهم الخدمات الداعمة للطلاب, حيث تهدف إلى الحفاظ على صحتهم وتوفير الرعاية الطبية اللازمة لهم خلال فترة دراستهم, وذلك من خلال:

- الكشف الطبي على الطلاب الجدد عند التحاقهم بالكلية.
- إجراء الكشف والفحوص الطبية اللازمة للطلاب خلال سنوات الدراسة وتحديد العلاج المناسب.
- التدخل الطبي السريع في حالات الطوارئ (مثل الإصابات, حالات الإغماء, التشنجات وغيرها), مع الانتقال إلى مكان الحالة وإجراء الفحص وتقديم العلاج اللازم من قبل الفريق الطبي.
- تحويل الحالات المرضية الخاصة أو الحالات الجراحية إلى المستشفى الجامعي لاتخاذ ما يلزم.
- تقديم الرعاية الطبية للطلاب داخل لجان الامتحانات, من خلال المرور اليومي للاطمئنان على حالتهم الصحية أثناء فترة الامتحانات.
- توافر عيادة أسنان يشرف عليها طبيب أسنان لتقديم الخدمات العلاجية (حشو, تنظيف, خلع) وفقاً لاحتياجات كل حالة.
- وجود صيدلية داخل الوحدة يشرف عليها طبيب صيدلي لصرف الأدوية وفق تذاكر العلاج, إضافة إلى توفير الطلبات الطبية والإسعافات الأولية من الإدارة الطبية.

- إعداد جدول نوبتجيات شهري يضمن تواجد الفريق الطبي حتى الساعة الرابعة مساءً يوميًا لخدمة الطلاب ورعايتهم صحيًا.
- تقديم خدمات صحية مساندة لأعضاء هيئة التدريس والعاملين بالكلية بقدر الإمكان.

وحدة الخريجين

يوجد بالكلية وحدة الخريجين ، والتي تعمل على تعزيز التواصل المستمر بين الكلية وخريجها، وتقديم خدمات استخراج الشهادات والمستندات الرسمية للخريجين، إلى جانب دعم الخريجين وتأهيلهم لسوق العمل من خلال الإعلان عن فرص التدريب والتوظيف و الندوات وملتقيات التوظيف، بما يسهم في إعداد خريج قادر على المنافسة والتميز في سوق العمل.

وسائل التواصل

البريد الإلكتروني	الجهة
dsed.office@mu.edu.eg	عميد كلية التربية النوعية
Wafeden@minia.edu.eg +201029571212	مسؤول الوافدين بالجامعة

العنوان البريدي: جمهورية مصر العربية - محافظة المنيا - جامعة المنيا - كلية المنيا

الموقع الإلكتروني



<https://www.minia.edu.eg/Minia/>

جامعة المنيا



كلية التربية النوعية

صفحات التواصل الاجتماعي



<https://www.facebook.com/minia.info>

جامعة المنيا



https://www.facebook.com/specifiminia?locale=ar_AR

كلية التربية النوعية

 Twitter: @MiniaUniversity

 Instagram: @minia_university

كيفية التقديم

يمكن للطلاب الوافدين التقديم عبر منصة "ادرس في مصر" من خلال الرابط التالي:



<https://admission.study-in-egypt.gov.eg/>

خطوات التقديم على منصة (ادرس في مصر) مرحلة جامعية



<https://drive.google.com/file/d/1sGMQjUApjCdmuOLm6vJZ5YfOI39Kyfl2/view?usp=sharing>

خطوات التقديم على منصة (ادرس في مصر) لمرحلة الدراسات العليا



<https://drive.google.com/file/d/164WoePpxuyJptxOxhSUd5n-0YAXJXooo/view?usp=sharing>

ملاحق

اللائحة الدراسية لمرحلة البكالوريوس بنظام الساعات المعتمدة

أولاً: برنامج أخصائي تكنولوجيا التعليم والمعلومات ومعلم الحاسب الآلي

المستوى الأول

أولاً - المقررات التخصصية الإجبارية:

الفصل الدراسي الأول (فصل الخريف)																		
نوع المتطلب	زمن الامتحان		توزيع درجات المقرر					عدد الساعات تدريس المقرر			المتطلب السابق	اسم المقرر	كود المقرر	مسلسل				
	تطبيقي	نظري	المجموع		تحريري	شفوي	تطبيقي	الأعمال الفصلية	الساعات المعتمدة	تطبيقي					نظري			
			عظمى	صغرى														
جامعة	مقرر نجاح ورسوب حسب قرار مجلس جامعة المنيا											2	-	2	-	القضايا المجتمعية	21091	1
كلية	-	2	60	100	60	20	-	20	2	-	2	-	مدخل إلى العلوم التربوية	210711	2			
كلية	-	2	60	100	60	20	-	20	2	-	2	-	المناهج وتنظيمها	210712	3			
تخصص	2	2	60	100	60	-	20	20	2	2	1	-	مدخل إلى تكنولوجيا التعليم	210111	4			
تخصص	2	2	60	100	60	-	20	20	2	2	1	-	مقدمة في علوم الحاسب وتكنولوجيا المعلومات	210112	5			
تخصص	2	2	60	100	60	-	20	20	2	2	1	-	أساسيات التصوير الرقمي	210113	6			
تخصص	2	2	60	100	60	-	20	20	2	2	1	-	مصادر التعلم الرقمية	210114	7			
تخصص	2	2	60	100	60	-	20	20	2	2	1	-	مهارات التواصل	210115	8			
تخصص												-	متطلب تخصص اختياري	-	9			
									16	10	11	المجموع الجزئي						
													* يختار الطالب مقررًا واحدًا من المقررات الاختيارية التخصصية					
المجموع	التدريب الميداني والمشروع		متطلب تخصص اختياري		متطلب تخصص اجباري		متطلب كلية اجباري		متطلب جامعة اختياري		متطلب جامعة اجباري		18	-	2			

الفصل الدراسي الثاني (فصل الربيع)																		
نوع المتطلب	زمن الامتحان		توزيع درجات المقرر					عدد الساعات تدريس المقرر			المتطلب السابق	اسم المقرر	كود المقرر	مسلسل				
	تطبيقي	نظري	المجموع		تحريري	شفوي	تطبيقي	الأعمال الفصلية	الساعات المعتمدة	تطبيقي					نظري			
			عظمى	صغرى														
جامعة	مقرر جامعة اختياري											2	-	2	-	مقرر جامعة اختياري	21095	1
كلية	-	2	60	100	60	20	-	20	2	-	2	-	مدخل إلى العلوم النفسية	210713	2			
كلية	-	2	60	100	60	20	-	20	2	-	2	-	طرق تدريس عامة	210714	3			
تخصص	2	2	60	100	60	-	20	20	2	2	1	-	نظم تشغيل الحاسب الآلي	210116	4			
تخصص	2	2	60	100	60	-	20	20	2	2	1	-	البرامج الصوتية الرقمية	210117	5			
تخصص	2	2	60	100	60	-	20	20	2	2	1	-	تصميم الرسومات ثنائية الأبعاد	210118	6			
تخصص	2	2	60	100	60	-	20	20	2	2	1	-	نظم تداول المعلومات	210119	7			
تخصص												-	متطلب تخصص اختياري	-	8			
تخصص												-	متطلب تخصص اختياري	-	8			
									12	8	8	المجموع الجزئي						
													* يختار الطالب مقررين من المقررات الاختيارية التخصصية					
													* يختار الطالب مقررًا من مقررات المتطلبات الجامعية والثقافية					
المجموع	التدريب الميداني والمشروع		متطلب تخصص اختياري		متطلب تخصص اجباري		متطلب كلية اجباري		متطلب جامعة اختياري		متطلب جامعة اجباري		18	-	-			

ثانياً - المقررات التخصصية الاختيارية:

نوع المتطلب	زمن الامتحان		توزيع درجات المقرر					عدد الساعات تدريس المقرر			المتطلب السابق	اسم المقرر	كود المقرر	مسلسل	
	تطبيقي	نظري	المجموع		تحرير	شفو	تطبيقي	الأعمال الفصلية	الساعات المعتمدة	تطبيقي					نظري
			صغرى	عظمى											
تخصص	-	2	60	100	60	20	-	20	2	-	2	-	الثقافة الرقمية	2101110	1
تخصص	2	2	60	100	60	-	20	20	2	2	1	-	برامج تصميم المحتوى الرقمي	2101111	2
تخصص	2	2	60	100	60	-	20	20	2	2	1	-	المتاحف والمعارض الافتراضية	2101112	3
تخصص	2	2	60	100	60	-	20	20	2	2	1	-	تطبيقات معالجة النصوص	2101113	4
تخصص	2	2	60	100	60	-	20	20	2	2	1	-	العروض التطبيقية وتطبيقاتها	2101114	5

المستوى الثاني

أولاً - المقررات التخصصية الإجبارية:

الفصل الدراسي الأول (فصل الخريف)													كود المقرر	مسلسل	
نوع المتطلب	زمن الامتحان		توزيع درجات المقرر					عدد الساعات تدريس المقرر			المتطلب السابق	اسم المقرر			
	تطبيقي	نظري	المجموع		تحرير	شفو	تطبيقي	الأعمال الفصلية	الساعات المعتمدة	تطبيقي					نظري
			صغرى	عظمى											
كلية	2	2	60	100	60	-	20	20	2	2	1	مدخل إلى العلوم النفسية	علم نفس النمو	210725	1
كلية	-	2	60	100	60	20	-	20	2	-	2	مدخل إلى العلوم التربوية	تاريخ التربية ونظام التعليم في مصر	210726	2
كلية	2	2	60	100	60	-	20	20	2	2	1	طرق تدريس عامة	التدريس المصغر (تخصص)	210727	3
تخصص	2	2	60	100	60	-	20	20	2	2	1	-	مقدمة في البرمجة	210121	4
تخصص	2	2	60	100	60	-	20	20	2	2	1	أساسيات التصوير	إنتاج الصور الرقمية	210122	5
تخصص	2	2	60	100	60	-	20	20	2	2	1	-	تطبيقات الويب	210123	6
تخصص	2	2	60	100	60	-	20	20	2	2	1	-	استخدام وصيانة الأجهزة التعليمية	210124	7
تخصص	2	2	60	100	60	-	20	20	2	2	1	-	نظم التدريب الإلكتروني	210125	8
تخصص													مقرر اختياري تخصصي		9
									16	14	9	المجموع الجزئي			

* يختار الطالب مقررًا واحدًا من المقررات الاختيارية التخصصية

المجموع	التدريب الميداني والمشروع	متطلب تخصص اختياري	متطلب تخصص اجباري	متطلب كلية اجباري	متطلب جامعة اختياري	متطلب جامعة اجباري
18	-	2	10	6	-	-

الفصل الدراسي الثاني (فصل الربيع)

نوع المتطلب	زمن الامتحان		توزيع درجات المقرر					عدد الساعات تدريس المقرر			المتطلب السابق	اسم المقرر	كود المقرر	مسلسل		
	تطبيقي	نظري	المجموع		تحريري	شفوي	تطبيقي	الأعمال الفصلية	الساعات المعتمدة	تطبيقي					نظري	
			صغرى	عظمى												
جامعة	-	2	60	100	60	20	-	20	2	-	2	-	اخلاقيات المهنة	21092	1	
كلية	-	2	60	100	60	20	-	20	2	-	2	-	سيكولوجية ذوي الاحتياجات الخاصة	210728	2	
كلية	2	2	60	100	60	-	20	20	2	2	1	مدخل إلى العلوم النفسية	210729	3		
تخصص	2	2	60	100	60	-	20	20	2	2	1	-	قواعد البيانات	210126	4	
تخصص	2	2	60	100	60	-	20	20	2	2	1	-	تقنيات وأدوات الذكاء الاصطناعي	210127	5	
تخصص	2	2	60	100	60	-	20	20	2	2	1	-	التصميم التعليمي (1)	210128	6	
تخصص	2	2	60	100	60	-	20	20	2	2	1	-	تكنولوجيا الوسائط الفائقة والمتعددة	210129	7	
تخصص	2	2	60	100	60	-	20	20	2	2	1	-	بيئات التعلم الإلكترونية	2101210	8	
تخصص													متطلب تخصص اختياري	-	9	
تخصص													متطلب تخصص اختياري	-	10	
											الإجمالي					
											16	12	10			
* يختار الطالب مقررين من المقررات الاختيارية التخصصية																
المجموع	التدريب الميداني والمشروع		متطلب تخصص اختياري			متطلب تخصص اجباري			متطلب كلية اجباري		متطلب جامعة اختياري		متطلب جامعة اجباري			
20	-		4			10			4		-		2			

ثانياً - المقررات التخصصية الاختيارية:

نوع المتطلب	زمن الامتحان		توزيع درجات المقرر					عدد الساعات تدريس المقرر			المتطلب السابق	اسم المقرر	كود المقرر	مسلسل	
	تطبيقي	نظري	المجموع		تحريري	شفوي	تطبيقي	الأعمال الفصلية	الساعات المعتمدة	تطبيقي					نظري
			صغرى	عظمى											
تخصص	-	2	60	100	60	20	-	20	2	-	2	-	الثقافة البصرية	2101211	1
تخصص	-	2	60	100	60	20	-	20	2	-	2	-	منظومة الحاسب الآلي	2101212	2
تخصص	2	2	60	100	60	-	20	20	2	2	1	-	المكتبات الرقمية	2101213	3
تخصص	2	2	60	100	60	-	20	20	2	2	1	-	التطبيقات التعليمية للجدول الإلكترونية	2101214	4
تخصص	2	2	60	100	60	-	20	20	2	2	1	-	تصميم بيئات الواقع الافتراضي والمعزز والمجسم	2101215	5

المستوى الثالث: برنامج معلم الحاسب الآلي

أولاً - المقررات التخصصية الإجبارية:

الفصل الدراسي الأول (فصل الخريف)																			
نوع المتطلب	زمن الامتحان		توزيع درجات المقرر						عدد الساعات تدريس المقرر			المتطلب السابق	اسم المقرر	كود المقرر	مسلسل				
	تطبيقي	نظري	المجموع		تحريري	شغوي	تطبيقي	الأعمال الفصلية	الساعات المعتمدة	تطبيقي	نظري								
			صغرى	عظمى															
جامعة	مقرر نجاح ورسوب حسب قرار مجلس جامعة المنيا												2	-	2	-	الإبتكار وريادة الأعمال	21095	1
كلية	2	2	60	100	60	-	20	20	2	2	1	-	تكنولوجيا التعليم	2101310	2				
كلية	2	2	60	100	60	-	20	20	2	2	1	طرق تدريس عامة	طرق واستراتيجيات التدريس في التخصص الإصولى الإجتماعية والثقافية للتربية	2107311	3				
كلية	-	2	60	100	60	20	-	20	2	-	2	-	صيانة الحاسب (1)	2107312	4				
تخصص	2	2	60	100	60	-	20	20	2	2	1	-	لغات برمجة حديثة	C210131	5				
تخصص	2	2	60	100	60	-	20	20	2	2	1	مقدمة في البرمجة	الإحصاء المتقدم بالحاسب الآلي	C210132	6				
تخصص	2	2	60	100	60	-	20	20	2	2	1	-	التدريب الميداني (1)	C210133	7				
تخصص	-	-	60	100	وفقاً للائحة التدريب الميداني				2	4	-	-	مقرر اختياري تخصصي	C210234	8				
تخصص																9			
									16	14	9	المجموع الجزئي							
* يختار الطالب مقرراً واحداً من المقررات الاختيارية التخصصية																			
* يختار الطالب مقرراً واحداً من مقررات المتطلبات الجامعية والثقافية																			
المجموع	التدريب الميداني والمشروع		متطلب تخصص اختياري			متطلب تخصص اجباري			متطلب كلية اجباري		متطلب جامعة اختياري		متطلب جامعة اجباري						
18	2		2			6			6		2		2						

الفصل الدراسي الثاني (فصل الربيع)																
نوع المتطلب	زمن الامتحان		توزيع درجات المقرر						عدد الساعات تدريس المقرر			المتطلب السابق	اسم المقرر	كود المقرر	مسلسل	
	تطبيقي	نظري	المجموع		تحريري	شغوي	تطبيقي	الأعمال الفصلية	الساعات المعتمدة	تطبيقي	نظري					
			صغرى	عظمى												
جامعة	-	2	60	100	60	20	-	20	2	-	2	-	اللغة العربية	21093	1	
كلية	-	2	60	100	60	20	-	20	2	-	2	-	الأصول الفلسفية للتربية	2107313	2	
كلية	-	2	60	100	60	20	-	20	2	-	2	علم نفس النمو	الصحة النفسية والإرشاد النفسي	2107314	3	
تخصص	2	2	60	100	60	-	20	20	2	2	1	صيانة الحاسب (2)	صيانة الحاسب (2)	C210135	4	
تخصص	2	2	60	100	60	-	20	20	2	2	1	-	الحوسبة السحابية وتطبيقاتها	C210136	5	
تخصص	2	2	60	100	60	-	20	20	2	2	1	-	شبكات الحاسب	C210137	6	
تخصص	2	2	60	100	60	-	20	20	2	2	1	-	الاختبارات الإلكترونية والتقييم القائم على الأداء	C210138	7	
تخصص	-	-	60	100	وفقاً للائحة التدريب الميداني				2	4	-	-	التدريب الميداني (2)	C210239	8	
تخصص																9
تخصص																10
									16	12	10	المجموع الجزئي				
* يختار الطالب مقررين من المقررات الاختيارية التخصصية																
المجموع	التدريب الميداني والمشروع		متطلب تخصص اختياري			متطلب تخصص اجباري			متطلب كلية اجباري		متطلب جامعة اختياري		متطلب جامعة اجباري			
20	2		4			8			4		-		2			

ثانياً - المقررات التخصصية الاختيارية:

نوع المتطلب	زمن الامتحان		توزيع درجات المقرر						عدد الساعات تدريس المقرر			المتطلب السابق	اسم المقرر	كود المقرر	مسلسل
	تطبيقي	نظري	المجموع		تحريري	شفوي	تطبيقي	الأعمال الفصلية	الساعات المعتمدة	تطبيقي	نظري				
			صغرى	عظمى											
تخصص	2	2	60	100	60	-	20	20	2	2	1	-	الفصول الافتراضية	C2101310	1
تخصص	2	2	60	100	60	-	20	20	2	2	1	-	النمذجة والمحاكاة	C2101311	2
تخصص	2	2	60	100	60	-	20	20	2	2	1	-	الأنشطة الالكترونية	C2101312	3
تخصص	2	2	60	100	60	-	20	20	2	2	1	-	الاستديو الافتراضي	C2101313	4
تخصص	2	2	60	100	60	-	20	20	2	2	1	-	تحليل نظم المعلومات	C2101314	5

المستوى الثالث: برنامج أخصائي تكنولوجيا التعليم والمعلومات

أولاً - المقررات التخصصية الإجبارية:

الفصل الدراسي الأول (فصل الخريف)																
نوع المتطلب	زمن الامتحان		توزيع درجات المقرر						عدد الساعات تدريس المقرر			المتطلب السابق	اسم المقرر	كود المقرر	مسلسل	
	تطبيقي	نظري	المجموع		تحريري	شفوي	تطبيقي	الأعمال الفصلية	الساعات المعتمدة	تطبيقي	نظري					
			صغرى	عظمى												
جامعة	مقرر نجاح ورسوب حسب قرار مجلس جامعة المنيا								2	-	2	-	الابتكار وريادة الأعمال	21095	1	
كلية	2	2	60	100	60	-	20	20	2	2	1	-	تكنولوجيا التعليم	2101310	2	
كلية	2	2	60	100	60	-	20	20	2	2	1	طرق تدريس عامة	طرق واستراتيجيات التدريس في التخصص	2107311	3	
كلية	-	2	60	100	60	20	-	20	2	-	2	-	الاصول الاجتماعية والثقافية للتربية	2107312	4	
تخصص	2	2	60	100	60	-	20	20	2	2	1	-	صيانة الحاسب (1)	T210131	5	
تخصص	2	2	60	100	60	-	20	20	2	2	1	-	الفيديو الرقمي (1)	T210132	6	
تخصص	2	2	60	100	60	-	20	20	2	2	1	التصميم التعليمي (1)	التصميم التعليمي (2)	T210133	7	
تخصص	-	-	60	100	وفقاً للائحة التدريب الميداني				2	4	-	-	التدريب الميداني (1)	T210134	8	
تخصص														مقرر اختياري تخصصي		9
									16	14	9	المجموع الجزئي				

* يختار الطالب مقرراً واحداً من المقررات الاختيارية التخصصية

* يختار الطالب مقرراً واحداً من مقررات المتطلبات الجامعية والثقافية

المجموع	التدريب الميداني والمشروع	متطلب تخصص اختياري	متطلب تخصص اجباري	متطلب كلية اجباري	متطلب جامعة اختياري	متطلب جامعة اجباري
18	2	2	6	6		2

الفصل الدراسي الثاني (فصل الربيع)

نوع المتطلب	زمن الامتحان		توزيع درجات المقرر					عدد الساعات تدريس المقرر			المتطلب السابق	اسم المقرر	كود المقرر	مسلسل		
	تطبيقي	نظري	المجموع		تحريري	شفوي	تطبيقي	الأعمال الفصلية	الساعات المعتمدة	تطبيقي					نظري	
			صغرى	عظمى												
جامعة	-	2	60	100	60	20	-	20	2	-	2	-	اللغة العربية	21093	1	
كلية	-	2	60	100	60	20	-	20	2	-	2	-	الأصول الفلسفية للتربية	2107313	2	
كلية	-	2	60	100	60	20	-	20	2	-	2	علم نفس النمو	الصحة النفسية والإرشاد النفسي	2107314	3	
تخصص	2	2	60	100	60	-	20	20	2	2	1	صيانة الحاسب (1)	صيانة الحاسب (2)	T210135	4	
تخصص	2	2	60	100	60	-	20	20	2	2	1	الفيديو الرقمي (1)	الفيديو الرقمي (2)	T210136	5	
تخصص	2	2	60	100	60	-	20	20	2	2	1	-	تكنولوجيا التعليم للفئات الخاصة	T210137	6	
تخصص	2	2	60	100	60	-	20	20	2	2	1	-	الاختبارات الإلكترونية والتقييم القائم على الأداء	T210138	7	
تخصص	4	-	60	100	وفقاً للائحة التدريب الميداني			2	4	-	-	التدريب الميداني (2)	T2101310	8		
تخصص												-	متطلب تخصص اختاري		9	
												-	متطلب تخصص اختاري		10	
											المجموع الجزئي					
											18	14	11			

* يختار الطالب مقررين من المقررات الاختيارية التخصصية

المجموع	التدريب الميداني والمشروع	متطلب تخصص اختياري	متطلب تخصص اجباري	متطلب كلية اجباري	متطلب جامعة اختياري	متطلب جامعة اجباري
20	2	4	8	4	-	2

ثانياً - المقررات التخصصية الاختيارية:

نوع المتطلب	زمن الامتحان		توزيع درجات المقرر					عدد الساعات تدريس المقرر			المتطلب السابق	اسم المقرر	كود المقرر	مسلسل	
	تطبيقي	نظري	المجموع		تحريري	شفوي	تطبيقي	الأعمال الفصلية	الساعات المعتمدة	تطبيقي					نظري
			صغرى	عظمى											
تخصص	2	2	60	100	60	-	20	20	2	2	1	-	الحوسبة السحابية وتطبيقاتها	T 2101311	1
تخصص	2	2	60	100	60	-	20	20	2	2	1	-	النمذجة والمحاكاة	T 2101312	2
تخصص	2	2	60	100	60	-	20	20	2	2	1	-	الأنشطة الإلكترونية	T 2101313	3
تخصص	2	2	60	100	60	-	20	20	2	2	1	-	الاستديو الافتراضي	T 2101314	4
تخصص	2	2	60	100	60	-	20	20	2	2	1	-	تحليل نظم المعلومات	T 2101315	5

المستوى الرابع - برنامج معلم الحاسب الآلي

أولاً - المقررات التخصصية الإجبارية:

الفصل الدراسي الأول (فصل الخريف)														مسلسل	كود المقرر
نوع المتطلب	زمن الامتحان		توزيع درجات المقرر						عدد الساعات تدريس المقرر			المتطلب السابق	اسم المقرر		
	تطبيقي	نظري	المجموع		تحريري	شفوي	تطبيقي	الأعمال الفصلية	الساعات المعتمدة	تطبيقي	نظري				
		صغرى	عظمى												
جامعة	-	2	60	100	80	20	-	20	2	-	2	-	اللغة الإنجليزية	21094	1
كلية	-	2	60	100	60	20	-	20	2	-	2	-	التربية المقارنة والإدارة التعليمية	2107415	2
كلية	2	2	60	100	60	-	20	20	2	2	1	علم نفس تعليمي نظريات تعلم لغات برمجة حديثة	علم نفس تعليمي (قدرات عقلية)	2107416	3
تخصص	2	2	60	100	60	-	20	20	2	2	1	-	برمجة الويب	C210141	4
تخصص	2	2	60	100	60	-	20	20	2	2	1	-	أمن الحاسب والمعلومات	C210142	5
تخصص	2	2	60	100	60	-	20	20	2	2	1	-	الرسوم المتحركة	C210143	6
تخصص	2	2	60	100	60	-	20	20	2	2	1	-	تحليل البيانات	C210144	7
تخصص	-	-	60	100	وفقاً للاحقة التدريب الميداني				2	4	-	التدريب الميداني (1)	التدريب الميداني (3)	C210245	8
تخصص	2	-	60	100	-	20	60	20	1	2	-	-	مشروع التخرج (1)	C210246	9
تخصص												-	متطلب تخصص اختياري	-	10
										17	16	9	المجموع الجزئي		

* يختار الطالب مقرراً واحداً من المقررات الاختيارية التخصصية.

مجموع	التدريب الميداني والمشروع	متطلب تخصص اختياري	متطلب تخصص اجباري	متطلب كلية اجباري	متطلب جامعة اجباري	متطلب جامعة اجباري
19	3	2	8	4	-	2

الفصل الدراسي الثاني (فصل الربيع)

الفصل الدراسي الثاني (فصل الربيع)														مسلسل	كود المقرر
نوع المتطلب	زمن الامتحان		توزيع درجات المقرر						عدد الساعات تدريس المقرر			المتطلب السابق	اسم المقرر		
	تطبيقي	نظري	المجموع		تحريري	شفوي	تطبيقي	الأعمال الفصلية	الساعات المعتمدة	تطبيقي	نظري				
		صغرى	عظمى												
جامعة												-	متطلب جامعة اختياري	-	1
كلية	-	2	60	100	60	20	-	20	2	-	2	المناهج وتنظيمها	تخطيط وتطوير وتقييم المناهج	2107417	2
كلية	2	2	60	100	60	-	20	20	2	2	1	-	الجودة وتطبيقاتها في المؤسسات التعليمية	2107418	3
تخصص	2	2	60	100	60	-	20	20	2	2	1	-	النقاء الاصطناعي في التعليم	C210247	4
تخصص	2	2	60	100	60	-	20	20	2	2	1	-	برمجة تطبيقات الموبيل	C210248	5
تخصص	2	2	60	100	60	-	20	20	2	2	1	-	حلقة بحث	C210249	6
تخصص	-	-	60	100	وفقاً للاحقة التدريب الميداني				2	4	-	التدريب الميداني (2)	التدريب الميداني (4)	C2102410	7
تخصص	2	-	60	100	-	20	60	20	1	2	-	مشروع التخرج (1)	مشروع التخرج (2)	C2102411	8
تخصص												-	متطلب تخصص اختياري	-	9
تخصص												-	متطلب تخصص اختياري	-	10
										13	14	6	المجموع الجزئي		

* يختار الطالب مقررين من المقررات الاختيارية التخصصية

* يختار الطالب مقرراً واحداً من المتطلبات الجامعية والثقافية

مجموع	التدريب الميداني والمشروع	متطلب تخصص اختياري	متطلب تخصص اجباري	متطلب كلية اجباري	متطلب جامعة اجباري	متطلب جامعة اجباري
19	3	4	6	4	2	-

ثانياً - المقررات التخصصية الاختيارية:

نوع المتطلب	زمن الامتحان		توزيع درجات المقرر						عدد الساعات تدريس المقرر			المتطلب السابق	اسم المقرر	كود المقرر	مسلسل
	تطبيقي	نظري	المجموع		تحريري	شفوي	تطبيقي	الأعمال الفصلية	الساعات المعتمدة	تطبيقي	نظري				
			صغرى	عظمى											
تخصص	2	2	60	100	60	-	20	20	2	2	1	-	كتابة التقارير	C2101412	1
تخصص	2	2	60	100	60	-	20	20	2	2	1	-	الألعاب الإلكترونية	C2101413	2
تخصص	2	2	60	100	60	-	20	20	2	2	1	-	برمجة الروبوت	C2101414	3
تخصص	2	2	60	100	60	-	20	20	2	2	1	-	نظم إدارة المحتوى والتعلم	C2101415	4
تخصص	2	2	60	100	60	-	20	20	2	2	1	-	نظم التعلم الذكية	C2101416	5

المستوى الرابع - برنامج أخصائي تكنولوجيا التعليم والمعلومات

أولاً - المقررات التخصصية الإجبارية:

الفصل الدراسي الأول (فصل الخريف)														مسلسل	كود المقرر
نوع المتطلب	زمن الامتحان		توزيع درجات المقرر						عدد الساعات تدريس المقرر			المتطلب السابق	اسم المقرر		
	تطبيقي	نظري	المجموع		تحريري	شغوي	تطبيقي	الأعمال الفصلية	الساعات المعتمدة	تطبيقي	نظري				
			صغرى	عظمى											
جامعة	-	2	60	100	60	20	-	20	2	-	2	-	اللغة الإنجليزية	21094	1
كلية	-	2	60	100	60	20	-	20	2	-	2	-	التربية المقارنة والإدارة التعليمية	2107415	2
كلية	2	2	60	100	60	-	20	20	2	2	1	علم نفس تعليمي نظريات تعلم	علم نفس تعليمي (قدرات عقلية)	2107416	3
تخصص	2	2	60	100	60	-	20	20	2	2	1	-	تصميم مواقع الويب	T210141	4
تخصص	2	2	60	100	60	-	20	20	2	2	1	-	النشر الإلكتروني	T210142	5
تخصص	2	2	60	100	60	-	20	20	2	2	1	-	بحوث العمل في تكنولوجيا التعليم	T210143	6
تخصص	2	2	60	100	60	-	20	20	2	2	1	-	تطوير المقررات الإلكترونية	T210144	7
تخصص	-	-	60	100	وفقاً للاحقة التدريب الميداني				2	4	-	التدريب الميداني (1)	التدريب الميداني (3)	T210145	8
تخصص	2	-	60	100	-	20	60	20	1	2	-	-	مشروع التخرج (1)	T210146	9
تخصص												-	متطلب تخصص اختياري	-	10
									17	16	9	المجموع الجزئي			
* يختار الطالب مقررًا واحدًا من المقررات الاختيارية التخصصية															
المجموع	التدريب الميداني والمشروع		متطلب تخصص اختياري			متطلب تخصص اجباري			متطلب كلية اجباري		متطلب جامعة اختياري		متطلب جامعة اجباري		
19	3		2			8			4		-		2		

الفصل الدراسي الثاني (فصل الربيع)														مسلسل	كود المقرر
نوع المتطلب	زمن الامتحان		توزيع درجات المقرر						عدد الساعات تدريس المقرر			المتطلب السابق	اسم المقرر		
	تطبيقي	نظري	المجموع		تحريري	شغوي	تطبيقي	الأعمال الفصلية	الساعات المعتمدة	تطبيقي	نظري				
			صغرى	عظمى											
جامعة												-	متطلب جامعة اختياري	-	1
كلية	-	2	60	100	60	20	-	20	2	-	2	المتطلب المناهج وتنظيمها	تخطيط وتطوير وتقييم المناهج	2107417	2
كلية	2	2	60	100	60	-	20	20	2	2	1	-	الجودة وتطبيقاتها في المؤسسات التعليمية	2107418	3
تخصص	2	2	60	100	60	-	20	20	2	2	1	-	النقاء الاصطناعي في التعليم	T210147	4
تخصص	2	2	60	100	60	-	20	20	2	2	1	-	الإدارة الإلكترونية	T210148	5
تخصص	2	2	60	100	60	-	20	20	2	2	1	-	حلقة بحث	T210149	6
تخصص	-	-	60	100	وفقاً للاحقة التدريب الميداني				2	4	-	التدريب الميداني (2)	التدريب الميداني (4)	T2102410	7
تخصص	2	-	60	100	-	20	60	20	1	2	-	مشروع التخرج (1)	مشروع التخرج (2)	T2102411	8
تخصص												-	متطلب تخصص اختياري	-	9
												-	متطلب تخصص اختياري	-	10
									13	14	6	المجموع الجزئي			
* يختار الطالب مقررًا واحدًا من المقررات الاختيارية التخصصية															
* يختار الطالب مقررًا واحدًا من المتطلبات الجامعية والثقافية															
المجموع	التدريب الميداني والمشروع		متطلب تخصص اختياري			متطلب تخصص اجباري			متطلب كلية اجباري		متطلب جامعة اختياري		متطلب جامعة اجباري		
19	3		4			6			4		2		-		

ثانياً - المقررات التخصصية الاختيارية:

نوع المتطلب	زمن الامتحان		توزيع درجات المقرر						عدد الساعات تدريس المقرر			المتطلب السابق	اسم المقرر	كود المقرر	مسلسل
	تطبيقي	نظري	المجموع		تحريري	شفوي	تطبيقي	الأعمال الفصلية	الساعات المعتمدة	تطبيقي	نظري				
			صغرى	عظمى											
تخصص	2	2	60	100	60	-	20	20	2	2	1	-	كتابة التقارير	T2101412	1
تخصص	2	2	60	100	60	-	20	20	2	2	1	-	الألعاب الإلكترونية	T2101413	2
تخصص	2	2	60	100	60	-	20	20	2	2	1	-	برمجة الروبوت	T2101414	3
تخصص	2	2	60	100	60	-	20	20	2	2	1	-	نظم إدارة المحتوى والتعلم	T2101415	4
تخصص	2	2	60	100	60	-	20	20	2	2	1	-	نظم التعلم الذكية	T2101416	5

أولاً: برنامج أخصائي الإعلام التربوي تخصص:
(الصحافة التربوية - الاذاعة والتلفزيون التربوي - المسرح التربوي)

المستوى الأول:

أولاً - المقررات التخصصية الإجبارية:

الفصل الدراسي الأول (فصل الخريف)																			
نوع المتطلب	زمن الامتحان		توزيع درجات المقرر						عدد الساعات تدريس المقرر			المتطلب السابق	اسم المقرر	كود المقرر	مستل				
	تطبيقي	نظري	المجموع		تحريري	شفوي	تطبيقي	الأعمال الفصلية	الساعات المعتمدة	تطبيقي	نظري								
			عظمى	صغرى															
جامعة	مقرر نجاح ورسوب حسب قرار مجلس جامعة المنيا												2	-	2	-	القضايا المجتمعية	21091	1
كلية	-	2	60	100	60	20	-	20	2	-	2	-	مدخل إلى العلوم التربوية	210711	2				
كلية	-	2	60	100	60	20	-	20	2	-	2	-	المناهج وتنظيمها	210712	3				
تخصص	-	2	60	100	60	20	-	20	2	-	2	-	نشأة وسائل الاعلام وتطورها	210211	4				
تخصص	2	2	60	100	60	-	20	20	2	2	1	-	مدخل الى علوم الصحافة	210212	5				
تخصص	-	2	60	100	60	20	-	20	2	-	2	-	قراءات باللغة العربية في التخصص	210213	6				
تخصص	2	2	60	100	60	-	20	20	2	2	1	-	مدخل الى الراديو والتلفزيون	210214	7				
تخصص	2	2	60	100	60	-	20	20	2	2	1	-	مدخل الى علوم المسرح	210215	8				
تخصص												-	متطلب تخصص اختياري	-	9				
									16	6	13	المجموع الجزئي							

* يختار الطالب مقررًا واحدًا من المقررات الاختيارية التخصصية

المجموع	التدريب الميداني والمشروع	متطلب تخصص اختياري	متطلب تخصص اجباري	متطلب كلية اجباري	متطلب جامعة اختياري	متطلب جامعة اجباري
18	-	2	10	4	-	2

الفصل الدراسي الثاني (فصل الربيع)															
نوع المتطلب	زمن الامتحان		توزيع درجات المقرر						عدد الساعات تدريس المقرر			المتطلب السابق	اسم المقرر	كود المقرر	مستل
	تطبيقي	نظري	المجموع		تحريري	شفوي	تطبيقي	الأعمال الفصلية	الساعات المعتمدة	تطبيقي	نظري				
			عظمى	صغرى											
جامعة	متطلب جامعة اختياري												-	-	1
كلية	-	2	60	100	60	20	-	20	2	-	2	-	مدخل إلى العلوم النفسية	210713	2
كلية	-	2	60	100	60	20	-	20	2	-	2	-	طرق تدريس عامة	210714	3
تخصص	2	2	60	100	60	-	20	20	2	2	1	-	مهارات التواصل	210216	4
تخصص	-	2	60	100	60	20	-	20	2	-	2	-	التربية الإعلامية	210217	5
تخصص	-	2	60	100	60	20	-	20	2	-	2	-	المدخل النفسي والاجتماعي للإعلام	210218	6
تخصص	2	2	60	100	60	-	20	20	2	2	1	-	قراءات باللغة الإنجليزية في التخصص	210219	7
تخصص												-	متطلب تخصص اختياري	-	8
تخصص												-	متطلب تخصص اختياري	-	9
									12	4	10	المجموع الجزئي			

* يختار الطالب مقررًا من المقررات الاختيارية التخصصية

* يختار الطالب مقررًا من مقررات المتطلبات الجامعية والثقافية

المجموع	التدريب الميداني والمشروع	متطلب تخصص اختياري	متطلب تخصص اجباري	متطلب كلية اجباري	متطلب جامعة اختياري	متطلب جامعة اجباري
18	-	4	8	4	2	-

ثانياً - المقررات التخصصية الاختيارية:

نوع المتطلب	زمن الامتحان		توزيع درجات المقرر					عدد الساعات تدريس المقرر			المتطلب السابق	اسم المقرر	كود المقرر	مستوى	
	تطبيقي	نظري	المجموع		تحريري	شفوي	تطبيقي	الأعمال الفصلية	الساعات المعتمدة	تطبيقي					نظري
			صغرى	عظمى											
تخصص	-	2	60	100	60	20	-	20	2	-	2	مدخل الى علوم المسرح	تاريخ المسرح العربي	2102110	1
تخصص	-	2	60	100	60	20	-	20	2	-	2	-	مدخل الى العلاقات العامة والاعلان	2102111	2
تخصص	2	2	60	100	60	-	20	20	2	2	1	-	الصحافة التلفزيونية	2102112	3
تخصص	-	2	60	100	60	20	-	20	2	-	2	-	سياسات الإعلام التربوي	2102113	4
تخصص	-	2	60	100	60	20	-	20	2	-	2	-	الإعلام والتنمية	2102114	5
تخصص	-	2	60	100	60	20	-	20	2	-	2	-	ثقافة إعلامية	2102115	6

المستوى الثاني أولاً - المقررات التخصصية الإجبارية:

الفصل الدراسي الأول (فصل الخريف)															
نوع المتطلب	زمن الامتحان		توزيع درجات المقرر						عدد الساعات تدريس المقرر			المتطلب السابق	اسم المقرر	كود المقرر	مسلسل
	تطبيقي	نظري	المجموع		تحريرى	شفو ي	تطبيقي ي	الأعمال الفصلية	الساعات المعتمدة	تطبيقي	نظري				
			صغرى	عظمى											
كلية	2	2	60	100	60	-	20	20	2	2	1	مدخل إلى العلوم النفسية	علم نفس النمو	210725	1
كلية	-	2	60	100	60	20	-	20	2	-	2	مدخل إلى العلوم التربوية	تاريخ التربية ونظام التعليم في مصر	210726	2
كلية	2	2	60	100	60	-	20	20	2	2	1	طرق تدريس عامة	التدريس المصغر (تخصص)	210727	3
تخصص	-	2	60	100	60	20	-	20	2	-	2	-	تكنولوجيا الاعلام والاتصال	210221	4
تخصص	2	2	60	100	60	-	20	20	2	2	1	-	التصميم الإعلاني	210222	5
تخصص	-	2	60	100	60	20	-	20	2	-	2	-	الإعلام الجديد	210223	6
تخصص	2	2	60	100	60	-	20	20	2	2	1	مدخل إلى الراديو والتلفزيون	الخبر الإذاعي والتلفزيوني	210224	7
تخصص	2	2	60	100	60	-	20	20	2	2	1	-	تطبيقات الإحصاء في الإعلام	210225	8
تخصص												-	مقرر اختياري تخصصي		9
									16	10	11	المجموع الجزئي			

* يختار الطالب مقررًا واحدًا من المقررات الاختيارية التخصصية

المجموع	التدريب الميداني والمشروع	متطلب تخصص اختياري	متطلب تخصص اجباري	متطلب كلية اجباري	متطلب جامعة اجباري	متطلب جامعة اجباري
18	-	2	10	6	-	-

الفصل الدراسي الثاني (فصل الربيع)															
نوع المتطلب	زمن الامتحان		توزيع درجات المقرر						عدد الساعات تدريس المقرر			المتطلب السابق	اسم المقرر	كود المقرر	مسلسل
	تطبيقي	نظري	المجموع		تحريرى	شفو ي	تطبيقي ي	الأعمال الفصلية	الساعات المعتمدة	تطبيقي	نظري				
			صغرى	عظمى											
جامعة	-	2	60	100	60	20	-	20	2	-	2	-	اخلاقيات المهنة	21092	1
كلية	-	2	60	100	60	20	-	20	2	-	2	-	سيكولوجية ذوي الاحتياجات الخاصة	210728	2
كلية	2	2	60	100	60	-	20	20	2	2	1	مدخل إلى العلوم النفسية	علم نفس تعليمي (نظريات تعلم)	210729	3
تخصص	2	2	60	100	60	-	20	20	2	2	1	مدخل إلى علوم المسرح	التمثيل المسرحي (1)	210226	4
تخصص	2	2	60	100	60	-	20	20	2	2	1	-	الرأي العام وطرق قياسه	210227	5
تخصص	-	2	60	100	60	20	-	20	2	-	2	-	نظريات الإعلام	210228	6
تخصص	2	2	60	100	60	-	20	20	2	2	1	مدخل إلى علوم الصحافة	الخبر الصحفي	210229	7
تخصص	-	2	60	100	60	-	20	20	2	-	2	-	تخطيط الإعلام التربوي	2102210	8
تخصص												-	متطلب تخصص اختياري		9
تخصص												-	متطلب تخصص اختياري		
									16	8	12	الإجمالي			

* يختار الطالب مقررين من المقررات الاختيارية التخصصية

المجموع	التدريب الميداني والمشروع	متطلب تخصص اختياري	متطلب تخصص اجباري	متطلب كلية اجباري	متطلب جامعة اجباري	متطلب جامعة اجباري
20	-	4	10	4	-	2

ثانياً - المقررات التخصصية الاختيارية:

نوع المتطلب	زمن الامتحان		توزيع درجات المقرر						عدد الساعات تدريس المقرر			المتطلب السابق	اسم المقرر	كود المقرر	سلسل
	تطبيقي	نظري	المجموع		تحريري	شفوي	تطبيقي	الأعمال الفصلية	الساعات المعتمدة	تطبيقي	نظري				
			صغرى	عظمى											
تخصص	-	2	60	100	60	20	-	20	2	-	2	مدخل الى الراديو والتليفزيون	الإذاعة وقضايا المجتمع	2102211	1
تخصص	-	2	60	100	60	20	-	20	2	-	2	-	الصحافة وقضايا المجتمع	2102212	2
تخصص	-	2	60	100	60	20	-	20	2	-	2	مدخل إلى علوم الصحافة	نظم المعلومات الصحفية	2102213	3
تخصص	-	2	60	100	60	20	-	20	2	-	2	-	النشر الصحفي	2102214	4
تخصص	2	2	60	100	60	-	20	20	2	2	1	-	الأعلام التعليمية والوثائقية	2102215	5
تخصص	-	2	60	100	60	20	-	20	2	-	2	مدخل الى علوم المسرح	المسرح وقضايا المجتمع	2102216	6

المستوى الثالث - برنامج اخصائي الإعلام التربوي تخصص (الصحافة التربوية) أولاً - المقررات التخصصية الإجبارية:

الفصل الدراسي الأول (فصل الخريف)																		
نوع المتطلب	زمن الامتحان		توزيع درجات المقرر					عدد الساعات تدريس المقرر			المتطلب السابق	اسم المقرر	كود المقرر	مسلسل				
	تطبيقي	نظري	المجموع		تحريري	شفوي	تطبيقي	الأعمال الفصلية	الساعات المعتمدة	تطبيقي					نظري			
			صغرى	عظمى														
جامعة	مقرر نجاح ورسوب حسب قرار مجلس جامعة المنيا											21095	1					
كلية	2	2	60	100	60	-	20	20	2	2	1	-	تكنولوجيا التعليم	2101310	2			
كلية	2	2	60	100	60	-	20	20	2	2	1	طرق تدريس عامة	طرق واستراتيجيات التدريس في التخصص	2107311	3			
كلية	-	2	60	100	60	20	-	20	2	-	2	-	الاصول الاجتماعية والثقافية للتربية	2107312	4			
تخصص	2	2	60	100	60	-	20	20	2	2	1	الخبر الصحفي	تحرير صحفي (1)	J210231	5			
تخصص	2	2	60	100	60	-	20	20	2	2	1	-	ترجمة نصوص صحفية	J210232	6			
تخصص	2	2	60	100	60	-	20	20	2	2	1	-	التصوير الصحفي	J210233	7			
تخصص									2	4	-	-	التدريب الميداني (1)	J210234	8			
تخصص													مقرر اختياري تخصصي	-	9			
المجموع الجزئي													16	14	9			
* يختار الطالب مقررًا واحدًا من المقررات الاختيارية التخصصية																		
* يختار الطالب مقررًا واحدًا من مقررات المتطلبات الجامعية والثقافية																		
المجموع	التدريب الميداني والمشروع		متطلب تخصص اختياري		متطلب تخصص اجباري			متطلب كلية اجباري		متطلب جامعة اختياري		متطلب جامعة اجباري						
18	2		2		6			6		-		2						

الفصل الدراسي الثاني (فصل الربيع)																		
نوع المتطلب	زمن الامتحان		توزيع درجات المقرر					عدد الساعات تدريس المقرر			المتطلب السابق	اسم المقرر	كود المقرر	مسلسل				
	تطبيقي	نظري	المجموع		تحريري	شفوي	تطبيقي	الأعمال الفصلية	الساعات المعتمدة	تطبيقي					نظري			
			صغرى	عظمى														
جامعة	-	2	60	100	60	20	-	20	2	-	2	-	اللغة العربية	21093	1			
كلية	-	2	60	100	60	20	-	20	2	-	2	-	الاصول الفلسفية للتربية	2107313	2			
كلية	-	2	60	100	60	20	-	20	2	-	2	علم نفس النمو	الصحة النفسية والإرشاد النفسي	2107314	3			
تخصص	2	2	60	100	60	-	20	20	2	2	1	-	انتاج المطبوعات الصحفية	J210235	4			
تخصص	2	2	60	100	60	-	20	20	2	2	1	-	الإخراج الصحفي	J210236	5			
تخصص	2	2	60	100	60	-	20	20	2	2	1	-	الصحافة المدرسية	J210237	6			
تخصص	2	2	60	100	60	-	20	20	2	2	1	-	صحافة المواطن	J210238	7			
تخصص	-	-	60	100					2	4	-	-	التدريب الميداني (2)	J210239	8			
تخصص													متطلب تخصص اختياري	-	9			
تخصص													متطلب تخصص اختياري	-	10			
المجموع الجزئي													16	12	10			
* يختار الطالب مقررين من المقررات الاختيارية التخصصية																		
المجموع	التدريب الميداني والمشروع		متطلب تخصص اختياري		متطلب تخصص اجباري			متطلب كلية اجباري		متطلب جامعة اختياري		متطلب جامعة اجباري						
20	2		4		8			4		-		2						

ثانياً - المقررات التخصصية الإختيارية:

نوع المتطلب	زمن الامتحان		توزيع درجات المقرر						عدد الساعات تدريس المقرر			المتطلب السابق	اسم المقرر	كود المقرر	سلسل
	تطبيقي	نظري	المجموع		تحريري	شغري	تطبيقي	الأعمال الفصلية	الساعات المعتمدة	تطبيقي	نظري				
			صغرى	عظمى											
تخصص	-	2	60	100	60	20	-	20	2	-	2	-	التشريعات الإعلامية	J2102310	1
تخصص	-	2	60	100	60	20	-	20	2	-	2	-	اقتصاديات الصحافة	J2102311	2
تخصص	-	2	60	100	60	20	-	20	2	-	2	-	الصحافة المحلية والاقليمية	J2102312	3
تخصص	2	2	60	100	60	-	20	20	2	2	1	-	الصحافة الاستقصائية	J2102313	4
تخصص	2	2	60	100	60	-	20	20	2	2	1	-	مهارات الاقناع والتأثير	J2102314	5
تخصص	2	2	60	100	60	-	20	20	2	2	1	مدخل الى علوم الصحافة	الصحافة المتخصصة	J2102315	6

المستوى الثالث - برنامج اخصائي الإعلام التربوي تخصص الاذاعة والتلفزيون التربوي

أولاً - المقررات التخصصية الإلزامية:

الفصل الدراسي الأول (فصل الخريف)																			
نوع المتطلب	زمن الامتحان		توزيع درجات المقرر					عدد الساعات تدريس المقرر			المتطلب السابق	اسم المقرر	كود المقرر	سلسلة					
	تطبيقي	نظري	المجموع		تحريري	شغوي	تطبيقي	الأعمال الفصلية	الساعات المعتمدة	تطبيقي					نظري				
			صغرى	عظمى															
جامعة	مقرر نجاح ورسوب حسب قرار مجلس جامعة المنيا												2	-	2	-	الابتكار وزيادة الأعمال	21095	1
كلية	2	2	60	100	60	-	20	20	2	2	1	-	تكنولوجيا التعليم	2101310	2				
كلية	2	2	60	100	60	-	20	20	2	2	1	طرق تدريس عامة	طرق واستراتيجيات التدريس في التخصص	2107311	3				
كلية	-	2	60	100	60	20	-	20	2	-	2	-	الاصول الاجتماعية والثقافية للتربية	2107312	4				
تخصص	2	2	60	100	60	-	20	20	2	2	1	-	الكتابة للراديو والتلفزيون (1)	P210231	5				
تخصص	2	2	60	100	60	-	20	20	2	2	1	-	ترجمة نصوص إذاعية	P210232	6				
تخصص	2	2	60	100	60	-	20	20	2	2	1	-	التصوير التلفزيوني	P210233	7				
تخصص	-	-	60	100	وفقاً للائحة التدريب الميداني				2	4	-	-	التدريب الميداني (1)	P210234	8				
تخصص													مقرر اختياري تخصصي		9				
									16	14	9	المجموع الجزئي							
* يختار الطالب مقررًا واحدًا من المقررات الاختيارية التخصصية													* يختار الطالب مقررًا واحدًا من مقررات المتطلبات الجامعية والثقافية						
المجموع	التدريب الميداني والمشروع		متطلب تخصص اختياري		متطلب تخصص اجباري		متطلب كلية اجباري		متطلب جامعة اختياري		متطلب جامعة اجباري		2						
18	2		2		6		6		-		2								

الفصل الدراسي الثاني (فصل الربيع)															
نوع المتطلب	زمن الامتحان		توزيع درجات المقرر					عدد الساعات تدريس المقرر			المتطلب السابق	اسم المقرر	كود المقرر	سلسلة	
	تطبيقي	نظري	المجموع		تحريري	شغوي	تطبيقي	الأعمال الفصلية	الساعات المعتمدة	تطبيقي					نظري
			صغرى	عظمى											
جامعة	-	2	60	100	60	20	-	20	2	-	2	-	اللغة العربية	21093	1
كلية	-	2	60	100	60	20	-	20	2	-	2	-	الاصول الفلسفية للتربية	2107313	2
كلية	-	2	60	100	60	20	-	20	2	-	2	علم نفس النمو	الصحة النفسية والإرشاد النفسي	2107314	3
تخصص	2	2	60	100	60	-	20	20	2	2	1	-	المونتاغ الإذاعي	P210235	4
تخصص	2	2	60	100	60	-	20	20	2	2	1	الكتابة للراديو والتلفزيون (1)	الإخراج الإذاعي	P210236	5
تخصص	2	2	60	100	60	-	20	20	2	2	1	-	الإذاعة المدرسية	P210237	6
تخصص	2	2	60	100	60	-	20	20	2	2	1	-	الإذاعات التفاعلية	P210238	7
تخصص	-	-	60	100	وفقاً للائحة التدريب الميداني				2	4	-	-	التدريب الميداني (1)	P210239	8
													متطلب تخصص اختياري	-	9
													متطلب تخصص اختياري	-	10
									16	12	10	المجموع الجزئي			
* يختار الطالب مقررين من المقررات الاختيارية التخصصية															
المجموع	التدريب الميداني والمشروع		متطلب تخصص اختياري		متطلب تخصص اجباري		متطلب كلية اجباري		متطلب جامعة اختياري		متطلب جامعة اجباري		2		
20	2		4		8		4		-		2				

ثانياً - المقررات التخصصية الاختيارية:

نوع المتطلب	زمن الامتحان		توزيع درجات المقرر						عدد الساعات تدريس المقرر			المتطلب السابق	اسم المقرر	كود المقرر	سلسل
	تطبيقي	نظري	المجموع		تحريري	شفوي	تطبيقي	الأعمال الفصلية	الساعات المعتمدة	تطبيقي	نظري				
			صغرى	عظمى											
تخصص	-	2	60	100	60	20	-	20	2	-	2	-	التشريعات الإعلامية	P2102310	1
تخصص	-	2	60	100	60	20	-	20	2	-	2	-	اقتصاديات الإذاعة	P2102311	2
تخصص	-	2	60	100	60	20	-	20	2	-	2	-	الإذاعات المحلية والإقليمية	P2102312	3
تخصص	2	2	60	100	60	-	20	20	2	2	1	-	تكنولوجيا الإذاعة والتليفزيون	P2102313	4
تخصص	2	2	60	100	60	-	20	20	2	2	1	-	مهارات الإقناع والتأثير	P2102314	5
تخصص	2	2	60	100	60	-	20	20	2	2	1	منخل الى علوم الإذاعة	الإذاعة المتخصصة	P2102315	6

المستوى الثالث - برنامج اخصائي الإعلام التربوي تخصص المسرح التربوي

أولاً - المقررات التخصصية الإجبارية:

نوع المتطلب	زمن الامتحان		توزيع درجات المقرر						عدد الساعات تدريس المقرر			المتطلب السابق	اسم المقرر	كود المقرر	سلسل	
	نظري	تطبيقي	المجموع		تحريري	شفو ي	تطبيق ي	الأعمال الفصلية	الساعات المعتمدة	تطبيقي	نظري					
			صغرى	عظمى												
جامعة	مقرر نجاح ورسوب حسب قرار مجلس جامعة المنيا															
كلية	2	2	60	100	60	-	20	20	2	2	1	-	الابتكار وريادة الأعمال	21095	1	
كلية	-	2	60	100	60	-	20	20	2	2	1	-	تكنولوجيا التعليم	2101310	2	
كلية	-	2	60	100	60	-	20	20	2	2	1	طرق تدريس عامة	طرق واستراتيجيات التدريس في التخصص	2107311	3	
كلية	-	2	60	100	60	20	20	20	2	-	2	-	الاصول الاجتماعية والثقافية للتربية	2107312	4	
تخصص	2	2	60	100	60	-	20	20	2	2	1	-	الكتابة المسرحية (1)	H210231	5	
تخصص	2	2	60	100	60	-	20	20	2	2	1	-	الاضاءة والديكور المسرحي	H210232	6	
تخصص	2	2	60	100	60	-	20	20	2	2	1	-	ترجمة نصوص مسرحية	H210233	7	
تخصص	-	-	60	100	وفقاً للائحة التدريب الميداني				2	4	-	-	التدريب الميداني (1)	H210234	8	
تخصص												-	مقرر اختياري تخصصي	-	9	
											16	14	9	المجموع الجزئي		

* يختار الطالب مقررأ واحداً من المقررات الاختيارية التخصصية

* يختار الطالب مقررأ واحداً من مقررات المتطلبات الجامعية والثقافية

مطلب جامعة اجباري	مطلب جامعة اختياري	مطلب كلية اجباري	مطلب تخصص اجباري	مطلب تخصص اختياري	التدريب الميداني والمشروع	المجموع
2	--	6	6	6	2	18

نوع المتطلب	زمن الامتحان		توزيع درجات المقرر						عدد الساعات تدريس المقرر			المتطلب السابق	اسم المقرر	كود المقرر	سلسل	
	نظري	تطبيقي	المجموع		تحريري	شفو ي	تطبيق ي	الأعمال الفصلية	الساعات المعتمدة	تطبيقي	نظري					
			صغرى	عظمى												
جامعة	-	2	60	100	60	-	-	20	2	-	2	-	اللغة العربية	21093	1	
كلية	-	2	60	100	60	20	-	20	2	-	2	-	الأصول الفلسفية للتربية	2107313	2	
كلية	-	2	60	100	60	20	-	20	2	-	2	علم نفس النمو	الصحة النفسية والإرشاد النفسي	2107314	3	
تخصص	2	2	60	100	60	-	20	20	2	2	1	الكتابة المسرحية (2)	ورشدة الانتاج المسرحي	H210235	4	
تخصص	2	2	60	100	60	-	20	20	2	2	1	-	المسرح التعليمي	H210236	5	
تخصص	2	2	60	100	60	-	20	20	2	2	1	-	الإخراج المسرحي	H210237	6	
تخصص	2	2	60	100	60	-	20	20	2	2	1	-	التصوير المسرحي	H210238	7	
تخصص	2	-	60	100	وفقاً للائحة التدريب الميداني				2	4	-	-	التدريب الميداني (2)	H210239	8	
تخصص												-	مطلب تخصص اختاري	-	9	
تخصص												-	مطلب تخصص اختاري	-	10	
											16	12	10	المجموع الجزئي		

* يختار الطالب مقررين من المقررات الاختيارية التخصصية

مطلب جامعة اجباري	مطلب جامعة اختياري	مطلب كلية اجباري	مطلب تخصص اجباري	مطلب تخصص اختياري	التدريب الميداني والمشروع	المجموع
2	-	4	8	4	2	20

ثانياً - المقررات التخصصية الإختيارية:

نوع المتطلب	زمن الامتحان		توزيع درجات المقرر					عدد الساعات تدريس المقرر			المتطلب السابق	اسم المقرر	كود المقرر	سلسلة	
	تطبيقي	نظري	المجموع		تحريري	شفوي	تطبيقي	الأعمال الفصلية	الساعات المعتمدة	تطبيقي					نظري
			صغرى	عظمى											
تخصص	-	2	60	100	60	20	-	20	2	-	2	-	المسرح الشامل	H21 023 10	1
تخصص	-	2	60	100	60	20	-	20	2	-	2	-	اقتصاديات المسرح	H21 023 11	2
تخصص	2	2	60	100	60	-	20	20	2	2	1	-	دراما ومسرح الطفل	H21 023 12	3
تخصص	2	2	60	100	60	-	20	20	2	2	1	-	الفنون الشعبية المسرحية	H21 023 13	4
تخصص	2	2	60	100	60	-	20	20	2	2	1	-	مهارات الإقناع والتأثير	H21 023 14	5
تخصص	2	2	60	100	60	-	20	20	2	2	1	مدخل الى علوم المسرح	مسرح العرائس	H21 023 15	6

المستوى الرابع - برنامج اخصائي الإعلام التربوي تخصص الصحافة التربوية

أولاً - المقررات التخصصية الإجبارية:

الفصل الدراسي الأول (فصل الخريف)														كود المقرر	سلسل	
نوع المتطلب	زمن الامتحان		توزيع درجات المقرر					عدد الساعات تدريس المقرر			المتطلب السابق	اسم المقرر				
	نظري	تطبيقي	المجموع	تحريري	شفو ي	تطبيقي ي	الأعمال الفصلية	الساعات المعتمدة	تطبيقي	نظري						
			عظمى	صغرى												
جامعة	-	2	60	100	80	20	-	20	2	-	2	-	اللغة الإنجليزية	21094	1	
كلية	-	2	60	100	60	20	-	20	2	-	2	-	التربية المقارنة والإدارة التعليمية	2107415	2	
كلية	2	2	60	100	60	-	20	20	2	2	1	علم نفس تطبي نظريات تعلم	2107416	3		
تخصص	2	2	60	100	60	20	-	20	2	2	1	التحرير الصحفي (1)	J210241	4		
تخصص	2	2	60	100	60	20	-	20	2	2	1	-	الحملات الصحفية	J210242	5	
تخصص	2	2	60	100	60	20	-	20	2	2	1	الإعلام الجديد	J210243	6		
تخصص	2	2	60	100	60	20	-	20	2	2	1	-	تدريبات صحفية	J210244	7	
تخصص	-	-	60	100	وفقاً لائحة التدريب الميداني				2	4	-	التدريب الميداني (1)	J210245	8		
تخصص	2	-	60	100	-	20	60	20	1	2	-	-	مشروع التخرج (1)	J210246	9	
تخصص													-	متطلب تخصص اختياري	-	10
									17	16	9	المجموع الجزئي				

* يختار الطالب مقررًا واحدًا من المقررات الاختيارية التخصصية

مطلب جامعة اجباري	مطلب جامعة اختياري	مطلب كلية اجباري	مطلب تخصص اجباري	مطلب تخصص اختياري	التدريب الميداني والمشروع	المجموع
2	-	4	8	2	3	19

الفصل الدراسي الثاني (فصل الربيع)														كود المقرر	سلسل	
نوع المتطلب	زمن الامتحان		توزيع درجات المقرر					عدد الساعات تدريس المقرر			المتطلب السابق	اسم المقرر				
	نظري	تطبيقي	المجموع	تحريري	شفو ي	تطبيقي ي	الأعمال الفصلية	الساعات المعتمدة	تطبيقي	نظري						
			عظمى	صغرى												
جامعة													متطلب جامعة اختياري	-	1	
كلية	-	2	60	100	60	20	-	20	2	-	2	المناهج وتنظيمها	تخطيط وتطوير وتقييم المناهج	2107417	2	
كلية	2	2	60	100	60	-	20	20	2	2	1	-	الجودة وتطبيقاتها في المؤسسات التعليمية	2107418	3	
تخصص	2	2	60	100	60	-	20	20	2	2	1	-	الإعلان الصحفي	J210247	4	
تخصص	-	2	60	100	60	20	-	20	2	-	2	-	الصحافة والفنات الخاصة	J210248	5	
تخصص	2	2	60	100	40	20	20	20	2	2	1	-	حلقة بحث	J210249	6	
تخصص	-	-	60	100	وفقاً لائحة التدريب الميداني				2	4	-	التدريب الميداني (2)	J2102410	7		
تخصص	2	-	60	100	-	20	60	20	1	2	-	-	مشروع التخرج (2)	J2102411	8	
تخصص													-	متطلب تخصص اختياري	-	9
تخصص													-	متطلب تخصص اختياري	-	10
									13	12	7	المجموع الجزئي				

* يختار الطالب مقررًا واحدًا من المقررات الاختيارية التخصصية

* يختار الطالب مقررًا واحدًا من المتطلبات الجامعية والثقافية

مطلب جامعة اجباري	مطلب جامعة اختياري	مطلب كلية اجباري	مطلب تخصص اجباري	مطلب تخصص اختياري	التدريب الميداني والمشروع	المجموع
-	2	4	6	4	3	19

ثانياً - المقررات التخصصية الإختيارية:

نوع المتطلب	زمن الامتحان		توزيع درجات المقرر					عدد الساعات تدريس المقرر			المتطلب السابق	اسم المقرر	كود المقرر	سلسل	
	تطبيقي	نظري	المجموع		تحريرى	شفوي	تطبيقي	الأعمال الفصلية	الساعات المعتمدة	تطبيقي					نظري
			صغرى	عظمى											
تخصص	-	2	60	100	60	20	-	20	2	-	2	-	الصحافة العربية والدولية	J2102412	1
تخصص	2	2	60	100	60	-	20	20	2	2	1	-	إخراج الصحافة الإلكترونية	J2102413	2
تخصص	-	2	60	100	60	20	-	20	2	-	2	-	تنظيم وإدارة المؤسسات الصحفية	J2102414	3
تخصص	2	2	60	100	60	-	20	20	2	2	1	الصحافة الإلكترونية	التحرير الصحفي الإلكتروني	J2102415	4
تخصص	2	2	60	100	60	-	20	20	2	2	1	-	الصحافة والنكاه الاصطناعي	J2102416	5
تخصص	-	2	60	100	60	20	-	20	2	-	2	-	الصحافة وإدارة الازمات	J2102417	6

المستوى الرابع - برنامج اخصائي الإعلام التربوي تخصص الإذاعة والتليفزيون التربوي أولاً - المقررات التخصصية الإجبارية:

نوع المتطلب	زمن الامتحان		توزيع درجات المقرر					عدد الساعات تدريس المقرر			المتطلب السابق	اسم المقرر	كود المقرر	تسلسل		
	نظري	تطبيقي	المجموع		شفوي	تطبيقي	الأعمال الفصلية	الساعات المعتمدة	تطبيقي	نظري						
			عظمى	صغرى												
جامعة	-	2	60	100	80	20	-	20	2	-	2	-	اللغة الإنجليزية	21094	1	
كلية	-	2	60	100	60	20	-	20	2	-	2	-	التربية المقارنة والإدارة التعليمية	2107415	2	
كلية	2	2	60	100	60	-	20	20	2	2	1	علم نفس تعليمي (قدرات عقلية)	2107416	3		
تخصص	2	2	60	100	60	-	20	20	2	2	1	الكتابة للراديو والتليفزيون (1)	P210241	4		
تخصص	2	2	60	100	60	-	20	20	2	2	1	-	الحملات الإذاعية	P210242	5	
تخصص	2	2	60	100	60	-	20	20	2	2	1	-	الإنتاج الإذاعي	P210243	6	
تخصص	2	2	60	100	60	-	20	20	2	2	1	-	الإلقاء والتقديم البرامجي	P210244	7	
تخصص	-	-	60	100	وفقاً للاحقة التدريب الميداني			20	2	4	-	التدريب الميداني (1)	P210245	8		
تخصص	2	-	60	100	-	20	60	20	1	2	-	-	مشروع التخرج (1)	P210246	9	
تخصص												-	متطلب تخصص اختياري	-	10	
المجموع الجزئي											17	16	9			
* يختار الطالب مقررًا واحدًا من المقررات الاختيارية التخصصية																
المجموع	التدريب الميداني والمشروع		متطلب تخصص اختياري			متطلب تخصص اجباري			متطلب كلية اجباري		متطلب جامعة اختياري		متطلب جامعة اجباري			
19	3		2			8			4		-		2			

نوع المتطلب	زمن الامتحان		توزيع درجات المقرر					عدد الساعات تدريس المقرر			المتطلب السابق	اسم المقرر	كود المقرر	تسلسل		
	نظري	تطبيقي	المجموع		شفوي	تطبيقي	الأعمال الفصلية	الساعات المعتمدة	تطبيقي	نظري						
			عظمى	صغرى												
جامعة												-	متطلب جامعة اختياري	-	1	
كلية	-	2	60	100	60	20	-	20	2	-	2	-	تخطيط وتطوير وتقويم المناهج وتنظيمها	2107417	2	
كلية	2	2	60	100	60	-	20	20	2	2	1	-	الجودة وتطبيقاتها في المؤسسات التعليمية	2107418	3	
تخصص	2	2	60	100	60	-	20	20	2	2	1	-	الإعلان الإذاعي	P210247	4	
تخصص	-	2	60	100	60	20	-	20	2	-	2	-	الأذاعات والفئات الخاصة	P210248	5	
تخصص	2	2	60	100	40	20	20	20	2	2	1	-	حلقة بحث	P210249	6	
تخصص	-	-	60	100	وفقاً للاحقة التدريب الميداني			20	2	4	-	التدريب الميداني (2)	P2102410	7		
تخصص	2	-	60	100	-	20	60	20	1	2	-	-	مشروع التخرج (2)	P2102411	8	
تخصص												-	متطلب تخصص اختياري	-	9	
تخصص												-	متطلب تخصص اختياري	-	10	
المجموع الجزئي											13	12	7			
* يختار الطالب مقررين من المقررات الاختيارية التخصصية																
* يختار الطالب مقررًا واحدًا من المتطلبات الجامعية والثقافية																
المجموع	التدريب الميداني والمشروع		متطلب تخصص اختياري			متطلب تخصص اجباري			متطلب كلية اجباري		متطلب جامعة اختياري		متطلب جامعة اجباري			
19	3		4			6			4		2		-			

ثانياً - المقررات التخصصية الإختيارية:

نوع المتطلب	زمن الامتحان		توزيع درجات المقرر						عدد الساعات تدريس المقرر			المتطلب السابق	اسم المقرر	كود المقرر	سلسل
	تطبيقي	نظري	المجموع		تحريري	شفوي	تطبيقي	الأعمال الفصلية	الساعات المعتمدة	تطبيقي	نظري				
			صغرى	عظمى											
تخصص	-	2	60	100	60	20	-	20	2	-	2	-	الإذاعات العربية والدولية	P2102412	1
تخصص	2	2	60	100	60	-	20	20	2	2	1	-	الدراما الإذاعية	P2102413	2
تخصص	-	2	60	100	60	20	-	20	2	-	2	-	تنظيم وإدارة المؤسسات الإذاعية	P2102414	3
تخصص	2	2	60	100	60	-	20	20	2	2	1	-	البرامج الحوارية الإذاعية	P2102415	4
تخصص	2	2	60	100	60	-	20	20	2	2	1	-	الإذاعة والنكاه الاصطناعي	P2102416	5
تخصص	-	2	60	100	60	20	-	20	2	-	2	-	الإذاعة وإدارة الأزمات	P2102417	6

المستوى الرابع - برنامج اختصاصي الإعلام التربوي تخصص المسرح التربوي أولاً - المقررات التخصصية الإجبارية:

الفصل الدراسي الأول (فصل الخريف)															
نوع المتطلب	زمن الامتحان		توزيع درجات المقرر						عدد الساعات تدريس المقرر			المتطلب السابق	اسم المقرر	كود المقرر	تسلسل
	تطبيقي	نظري	المجموع		تحريري	شفي	تطبيقي	الأعمال الفصلية	الساعات المعتمدة	تطبيقي	نظري				
			صغرى	عظمى											
جامعة	-	2	60	100	80	20	-	20	2	-	2	-	اللغة الإنجليزية	21094	1
كلية	-	2	60	100	60	20	-	20	2	-	2	-	التربية المقارنة والإدارة التعليمية	2107415	2
كلية	2	2	60	100	60	-	20	20	2	2	1	علم نفس تعليمي نظريات تعلم	2107416	3	
تخصص	2	2	60	100	60	-	20	20	2	2	1	التمثيل المسرحي (1)	H210241	4	
تخصص	2	2	60	100	60	-	20	20	2	2	1	-	H210242	5	
تخصص	2	2	60	100	60	-	20	20	2	2	1	-	H210243	6	
تخصص	2	2	60	100	60	-	20	20	2	2	1	-	H210244	7	
تخصص	-	-	60	100	وفقاً للاحقة التدريب الميداني				2	4	-	التدريب الميداني (2)	H210245	8	
تخصص	2	-	60	100	-	20	60	20	1	2	-	-	H210246	9	
تخصص												-	-	10	
									17	16	9	المجموع الجزئي			

* يختار الطالب مقررًا واحدًا من المقررات الاختيارية التخصصية

مطلب جامعة اجباري	مطلب جامعة اختياري	مطلب كلية اجباري	مطلب تخصص اجباري	مطلب تخصص اختياري	التدريب الميداني والمشروع	المجموع
2	-	4	8	2	3	19

الفصل الدراسي الثاني (فصل الربيع)															
نوع المتطلب	زمن الامتحان		توزيع درجات المقرر						عدد الساعات تدريس المقرر			المتطلب السابق	اسم المقرر	كود المقرر	تسلسل
	تطبيقي	نظري	المجموع		تحريري	شفي	تطبيقي	الأعمال الفصلية	الساعات المعتمدة	تطبيقي	نظري				
			صغرى	عظمى											
جامعة												-	مطلب جامعة اختياري	-	1
كلية	-	2	60	100	60	20	-	20	2	-	2	-	تخطيط وتطوير وتقويم المناهج وتنظيمها	2107417	2
كلية	2	2	60	100	60	-	20	20	2	2	1	-	الجودة وتطبيقاتها في المؤسسات التعليمية	2107418	3
تخصص	-	2	60	100	60	20	-	20	2	-	2	-	المسرح والفنات الخاصة	H210247	4
تخصص	2	2	60	100	60	-	20	20	2	2	1	-	نصوص مسرحية عربية	H210248	5
تخصص	2	2	60	100	60	-	20	20	2	2	1	-	حلقة بحث	H210249	6
تخصص	-	-	60	100	وفقاً للاحقة التدريب الميداني				2	4	-	التدريب الميداني (1)	H2102410	7	
تخصص	2	-	60	100	-	20	60	20	1	2	-	-	H2102411	8	
تخصص												-	-	9	
تخصص												-	-	10	
									13	12	7	المجموع الجزئي			

* يختار الطالب مقررًا واحدًا من المقررات الاختيارية التخصصية

* يختار الطالب مقررًا واحدًا من المتطلبات الجامعية والثقافية

مطلب جامعة اجباري	مطلب جامعة اختياري	مطلب كلية اجباري	مطلب تخصص اجباري	مطلب تخصص اختياري	التدريب الميداني والمشروع	المجموع
-	2	4	6	4	3	19

ثانياً - المقررات التخصصية الاختيارية:

نوع المتطلب	زمن الامتحان		توزيع درجات المقرر						عدد الساعات تدريس المقرر			المتطلب السابق	اسم المقرر	كود المقرر	مسلسل
	تطبيقي	نظري	المجموع		تحرير	شفوي	تطبيقي	الأعمال الفصلية	الساعات المعتمدة	تطبيقي	نظري				
			صغرى	عظمى											
تخصص	2	2	60	100	60	-	20	20	2	2	1	-	نصوص مسرحية باللغة الأوربية	H2102412	1
تخصص	2	2	60	100	60	-	20	20	2	2	1	-	البناء الدرامي	H2102413	2
تخصص	2	2	60	100	60	-	20	20	2	2	1	-	مكملات العرض المسرحي	H2102414	3
تخصص	-	2	60	100	60	20	-	20	2	-	2	-	المسرح المصري المعاصر	H2102415	4
تخصص	-	2	60	100	60	20	-	20	2	-	2	-	الازياء المسرحية	H2102416	5
تخصص	2	2	60	100	60	-	20	20	2	2	1	مدخل الى علوم المسرح	المسرح التسجيلي	H2102417	6

أولاً: برنامج معلم الاقتصاد المنزلي

المستوى الأول

أولاً – المقررات التخصصية الإجبارية:

الفصل الدراسي الأول (فصل الخريف)													مسلسل	كود المقرر				
نوع المتطلب	زمن الامتحان		توزيع درجات المقرر						عدد الساعات تدريس المقرر			المتطلب السابق			اسم المقرر			
	تطبيقي	نظري	المجموع		تحريري	شفوي	تطبيقي	الأعمال الفصلية	الساعات المعتمدة	تطبيقي	نظري							
			صغرى	عظمى														
جامعة	مقرر نجاح ورسوب حسب قرار مجلس جامعة المنيا											2	-	2	-	القضايا المجتمعية	21091	1
كلية	-	2	60	100	60	20	-	20	2	-	2	-	-	مدخل إلى العلوم التربوية	210711	2		
كلية	-	2	60	100	60	20	-	20	2	-	2	-	-	المناهج وتنظيمها	210712	3		
تخصص	2	2	60	100	60	-	20	20	2	2	1	-	-	خيوط وتراكيب نسجية	210311	4		
تخصص	-	2	60	100	60	20	-	20	2	-	2	-	-	مدخل إلى علوم الاقتصاد المنزلي	210312	5		
تخصص	2	2	60	100	60	-	20	20	2	2	1	-	-	أسس تصميم مسكن	210313	6		
تخصص	2	2	60	100	60	-	20	20	2	2	1	-	-	أدوات وماكينات الحياكة	210314	7		
تخصص	2	2	60	100	60	-	20	20	2	2	1	-	-	الكيمياء الحيوية	210315	8		
تخصص												-	-	متطلب تخصص اختياري	-	9		
											16	8	12	-	المجموع الجزئي			
* يختار الطالب مقررًا واحدًا من المقررات الاختيارية التخصصية																		
المجموع	التدريب الميداني والمشروع		متطلب تخصص اختياري		متطلب تخصص اجباري		متطلب كلية اجباري		متطلب جامعة اجباري		متطلب جامعة اجباري							
18	-		2		10		4		-		2							

الفصل الدراسي الثاني (فصل الربيع)													مسلسل	كود المقرر				
نوع المتطلب	زمن الامتحان		توزيع درجات المقرر						عدد الساعات تدريس المقرر			المتطلب السابق			اسم المقرر			
	تطبيقي	نظري	المجموع		تحريري	شفوي	تطبيقي	الأعمال الفصلية	الساعات المعتمدة	تطبيقي	نظري							
			صغرى	عظمى														
جامعة	مقرر نجاح ورسوب حسب قرار مجلس جامعة المنيا											2	-	2	-	متطلب جامعة اختياري	21091	1
كلية	-	2	60	100	60	20	-	20	2	-	2	-	-	مدخل إلى العلوم النفسية	210713	2		
كلية	-	2	60	100	60	20	-	20	2	-	2	-	-	طرق تدريس عامة	210714	3		
تخصص	3	2	60	100	60	-	20	20	2	3	1	-	أدوات وماكينات الحياكة	نماذج وتنفيذ ملابس الطفل	210316	4		
تخصص	2	2	60	100	60	-	20	20	2	2	1	-	-	تاريخ وتصميم الأزياء	210317	5		
تخصص	2	2	60	100	60	-	20	20	2	2	1	-	-	اقتصاديات الغذاء	210318	6		
تخصص	3	2	60	100	60	-	20	20	2	3	1	-	-	أساسيات الغذاء والتغذية	210319	7		
تخصص												-	-	متطلب تخصص اختياري	-	8		
تخصص												-	-	متطلب تخصص اختياري	-	9		
											12	10	8	-	المجموع الجزئي			
* يختار الطالب مقررين من المقررات الاختيارية التخصصية																		
* يختار الطالب مقررًا من مقررات المتطلبات الجامعية والثقافية																		
المجموع	التدريب الميداني والمشروع		متطلب تخصص اختياري		متطلب تخصص اجباري		متطلب كلية اجباري		متطلب جامعة اجباري		متطلب جامعة اجباري							
18	-		4		8		4		2		-							

ثانياً - المقررات التخصصية الاختيارية:

نوع المتطلب	زمن الامتحان		توزيع درجات المقرر						عدد الساعات تدريس المقرر			المتطلب السابق	اسم المقرر	كود المقرر	مسلسل
	تطبيقي	نظري	المجموع		تحريري	شفوي	تطبيقي	الأعمال الفصلية	الساعات المعتمدة	تطبيقي	نظري				
			صغرى	عظمى											
تخصص	2	2	60	100	60	-	20	20	2	2	1	-	أمومة وطفولة	2103110	1
تخصص	-	2	60	100	60	20	-	20	2	-	2	-	إدارة الموارد البشرية	2103111	2
تخصص	2	2	60	100	60	-	20	20	2	2	1	-	إدارة مؤسسات الأسرة والطفولة	2103112	3
تخصص	-	2	60	100	60	20	-	20	2	-	2	-	إرشاد المستهلك	2103113	4
تخصص	-	2	60	100	60	20	-	20	2	-	2	-	صحة الأسرة	2103114	5
تخصص	2	2	60	100	60	-	20	20	2	2	1	-	تقييم الحالة الغذائية	2103115	6

المستوى الثاني

أولاً - المقررات التخصصية الإجبارية:

الفصل الدراسي الأول (فصل الخريف)																
نوع المتطلب	زمن الامتحان		توزيع درجات المقرر						عدد الساعات تدريس المقرر			المتطلب السابق	اسم المقرر	كود المقرر	مسلسل	
	تطبيقي	نظري	المجموع		تحريري	شفوي	تطبيقي	الأعمال الفصلية	الساعات المعتمدة	تطبيقي	نظري					
			صغرى	عظمى												
كلية	2	2	60	100	60	-	20	20	2	2	1	مدخل إلى العلوم النفسية	علم نفس النمو	210725	1	
كلية	-	2	60	100	60	20	-	20	2	-	2	مدخل إلى العلوم التربوية	تاريخ التربية ونظام التعليم في مصر	210726	2	
كلية	2	2	60	100	60	-	20	20	2	2	1	طرق تدريس عامة	التدريس المصغر (تخصص)	210727	3	
تخصص	3	2	60	100	60	-	20	20	2	3	1	أساسيات الغذاء والتغذية	إعداد الغذاء (1)	210321	4	
تخصص	2	2	60	100	60	-	20	20	2	2	1		إدارة الموارد الأسرية	210322	5	
تخصص	3	2	60	100	60	-	20	20	2	3	1	نماذج وتنفيذ ملابس الطفل	تنفيذ ملابس منزلية	210323	6	
تخصص	2	2	60	100	60	-	20	20	2	2	1		إدارة وتخطيط الوجبات	210324	7	
تخصص	2	2	60	100	60	-	20	20	2	2	1		تكنولوجيا الأدوات والأجهزة المنزلية	210325	8	
تخصص														متطلب تخصص اختياري	-	9
									16	16	9	المجموع الجزئي				

* يختار الطالب مقررًا واحدًا من المقررات الاختيارية التخصصية

المجموع	التدريب الميداني والمشروع	متطلب تخصص اختياري	متطلب تخصص اجباري	متطلب كلية اجباري	متطلب جامعة اختياري	متطلب جامعة اجباري
18	-	2	10	6	-	-

الفصل الدراسي الثاني (فصل الربيع)

نوع المتطلب	زمن الامتحان		توزيع درجات المقرر						عدد الساعات تدريس المقرر			المتطلب السابق	اسم المقرر	كود المقرر	مسلسل
	تطبيقي	نظري	المجموع		تحريري	شفوي	تطبيقي	الأعمال الفصلية	الساعات المعتمدة	تطبيقي	نظري				
			صغرى	عظمى											
جامعة	-	2	60	100	60	20	-	20	2	-	2		اخلاقيات المهنة	21092	1
كلية	-	2	60	100	60	20	-	20	2	-	2		سيكولوجية ذوي الاحتياجات الخاصة	210728	2
كلية	2	2	60	100	60	-	20	20	2	2	1	مدخل إلى العلوم النفسية	علم نفس تعليمي (نظريات تعلم)	210729	3
تخصص	2	2	60	100	60	-	20	20	2	3	1	إعداد الغذاء (1)	إعداد الغذاء (2)	210326	4
تخصص	3	2	60	100	60	-	20	20	2	3	1	أسس تصميم مسكن ومكملاته	تأثيث المسكن ومكملاته	210327	5
تخصص	3	2	60	100	60	-	20	20	2	3	1	-	تصميم وتطريز	210328	6
تخصص	3	2	60	100	60	-	20	20	2	3	1	-	فنون الكروشيه	210329	7
تخصص	2	2	60	100	60	-	20	20	2	2	1	-	فسيولوجي إنسان	2103210	8
تخصص												-	متطلب تخصص اختياري	-	9
تخصص												-	متطلب تخصص اختياري	-	10
									16	16	10	المجموع الجزئي			
* يختار الطالب مقررين من المقررات الاختيارية التخصصية															
المجموع	التدريب الميداني والمشروع		متطلب تخصص اختياري				متطلب تخصص اجباري			متطلب كلية اجباري		متطلب جامعة اختياري		متطلب جامعة اجباري	
20	-		4				10			4		-		2	

ثانياً - المقررات التخصصية الاختيارية:

نوع المتطلب	زمن الامتحان		توزيع درجات المقرر						عدد الساعات تدريس المقرر			المتطلب السابق	اسم المقرر	كود المقرر	مسلسل
	تطبيقي	نظري	المجموع		تحريري	شفوي	تطبيقي	الأعمال الفصلية	الساعات المعتمدة	تطبيقي	نظري				
			صغرى	عظمى											
تخصص	2	2	60	100	60	-	20	20	2	2	1	-	رعاية المراهقين والشباب	2103211	1
تخصص	-	2	60	100	60	20	-	20	2	-	2	-	إدارة الضغوط والأزمات الأسرية	2103212	2
تخصص	3	2	60	100	60	-	20	20	2	3	1	-	تصميم وتنفيذ ملابس المناسبات	2103213	3
تخصص	3	2	60	100	60	-	20	20	2	3	1	-	فنون المشغولات اليدوية	2103214	4
تخصص	3	2	60	100	60	-	20	20	2	3	1	-	إعادة التدوير	2103215	5
تخصص	3	2	60	100	60	-	20	20	2	3	1	-	الملابس الذكية وتطبيقاتها	2103216	6

المستوى الثالث أولاً - المقررات التخصصية الإجبارية:

الفصل الدراسي الأول (فصل الخريف)																			
نوع المتطلب	زمن الامتحان		توزيع درجات المقرر						عدد الساعات تدريس المقرر			المتطلب السابق	اسم المقرر	كود المقرر	مسلسل				
	نظري	تطبيقي	المجموع		تحريري	شفوي	تطبيقي	الأعمال الفصلية	الساعات المعتمدة	تطبيقي	نظري								
			صغرى	عظمى															
جامعة	مقرر نجاح ورسوب حسب قرار مجلس جامعة المنيا												2	-	2	-	الإبتكار وريادة الأعمال	21095	1
كلية	2	2	60	100	60	-	20	20	2	2	1	-	تكنولوجيا التعليم	2101310	2				
كلية	-	2	60	100	60	-	20	20	2	2	1	طرق واستراتيجيات التدريس في التخصص	2107311	3					
كلية	-	2	60	100	60	20	-	20	2	-	2	-	الاصول الاجتماعية والثقافية للتربية	2107312	4				
تخصص	2	2	60	100	60	-	20	20	2	2	1	-	تغذية فئات حساسة	210331	5				
تخصص	3	2	60	100	40	-	40	20	2	3	1	-	التركيب البيوي والآلي	210332	6				
تخصص	2	2	60	100	60	-	20	20	2	2	1	-	العلاقات الأسرية	210333	7				
تخصص	-	-	60	100	وفقاً للاحقة للتدريب الميداني				2	4	-	-	التدريب الميداني (1)	210334	8				
تخصص												-	متطلب تخصص اختياري	-	9				
									16	15	9	-	المجموع الجزئي						
* يختار الطالب مقررًا واحدًا من المقررات الاختيارية التخصصية																			
* يختار الطالب مقررًا واحدًا من مقررات المتطلبات الجامعية والثقافية																			
المجموع	التدريب الميداني والمشروع		متطلب تخصص اختياري			متطلب تخصص اجباري			متطلب كلية اجباري		متطلب جامعة اختياري		متطلب جامعة اجباري						
18	2		2			6			6		--		2						

الفصل الدراسي الثاني (فصل الربيع)															
نوع المتطلب	زمن الامتحان		توزيع درجات المقرر						عدد الساعات تدريس المقرر			المتطلب السابق	اسم المقرر	كود المقرر	مسلسل
	نظري	تطبيقي	المجموع		تحريري	شفوي	تطبيقي	الأعمال الفصلية	الساعات المعتمدة	تطبيقي	نظري				
			صغرى	عظمى											
جامعة	-	2	50	100	60	20	-	20	2	-	2	-	اللغة العربية	21093	1
كلية	-	2	50	100	60	20	-	20	2	-	2	-	الاصول الفلسفية للتربية	2107313	2
كلية	-	2	50	100	60	20	-	20	2	-	2	علم نفس النمو	الصحة النفسية والإرشاد النفسي	2107314	3
تخصص	2	2	60	100	60	-	20	20	2	2	1	-	ميكروبيولوجي الأغذية	210335	4
تخصص	3	2	60	100	60	-	20	20	2	3	1	-	طباعة وتنفيذ المفروشات	210336	5
تخصص	2	2	60	100	60	-	20	20	2	2	1	-	إدارة شؤون الأسرة	210337	6
تخصص	3	2	60	100	60	-	20	20	2	3	1	-	صناعات غذائية منزلية	210338	7
تخصص	-	-	60	100	وفقاً للاحقة للتدريب الميداني				2	4	-	-	التدريب الميداني (2)	210339	8
تخصص												-	متطلب تخصص اختياري	-	9
تخصص												-	متطلب تخصص اختياري	-	10
									16	14	10	-	المجموع الجزئي		
* يختار الطالب مقررين من المقررات الاختيارية التخصصية															
المجموع	التدريب الميداني والمشروع		متطلب تخصص اختياري			متطلب تخصص اجباري			متطلب كلية اجباري		متطلب جامعة اختياري		متطلب جامعة اجباري		
20	2		4			8			4		-		2		

ثانياً – المقررات التخصصية الاختيارية:

نوع المتطلب	زمن الامتحان		توزيع درجات المقرر						عدد الساعات تدريس المقرر			المتطلب السابق	اسم المقرر	كود المقرر	مسلسل
	تطبيقي	نظري	المجموع		تحريرى	شفوي	تطبيقي	الأعمال الفصلية	الساعات المعتمدة	تطبيقي	نظري				
			صغرى	عظمى											
تخصص	2	2	60	100	60	-	20	20	2	2	1	-	مضافات الأغذية	2103310	1
تخصص	2	2	60	100	60	-	20	20	2	2	1	-	العادات والمشاكل الغذائية	2103311	2
تخصص	2	2	60	100	60	-	20	20	2	2	1	-	صحة وسلامة الغذاء	2103312	3
تخصص	3	2	60	100	60	-	20	20	2	3	1	-	فن تجميل الأطعمة وطرق تقديمها	2103313	4
تخصص	2	2	60	100	60	-	20	20	2	2	1	-	تغذية ذوي الاحتياجات الخاصة	2103314	5
تخصص	2	2	60	100	60	-	20	20	2	2	1	-	ملابس ذوي الاحتياجات الخاصة	2103315	6

المستوى الرابع أولاً - المقررات التخصصية الإجبارية:

الفصل الدراسي الأول (فصل الخريف)															
نوع المتطلب	زمن الامتحان		توزيع درجات المقرر					عدد الساعات تدريس المقرر			المتطلب السابق	اسم المقرر	كود المقرر	مسلسل	
	نظري	تطبيقي	المجموع		تحريري	شغوي	تطبيقي	الأعمال الفصلية	الساعات المعتمدة	تطبيقي					نظري
			صغرى	عظمى											
جامعة	-	2	60	100	60	20	-	20	2	-	2		اللغة الإنجليزية	21094	1
كلية	-	2	60	100	60	20	-	20	2	-	2		التربية المقارنة والإدارة التعليمية	2107415	2
كلية	2	2	60	100	60	-	20	20	2	2	1	علم نفس تعليمي (فترات عقلية)	2107416	3	
تخصص	3	2	60	100	60	-	20	20	2	3	1	تنفيذ ملابس منزلية	210341	4	
تخصص	3	2	60	100	60	-	20	20	2	3	1	تنفيذ ملابس خارجية	210342	5	
تخصص	2	2	60	100	60	-	20	20	2	2	1	اقتصاديات الأسرة وترشيد الاستهلاك	210343	6	
تخصص	2	2	60	100	60	-	20	20	2	2	1	تغذية فئات حساسة	210344	7	
تخصص	-	-	60	100	وفقاً للائحة التدريب الميداني				2	4	-	التدريب الميداني (1)	210345	8	
تخصص	2	-	60	100	-	20	60	20	1	2	-	مشروع التخرج (1)	210346	9	
تخصص													متطلب تخصص اختياري	-	10
									17	18	9	المجموع الجزئي			
* يختار الطالب مقررًا واحدًا من المقررات الاختيارية التخصصية															
المجموع	التدريب الميداني والمشروع		متطلب تخصص اختياري			متطلب تخصص اجباري			متطلب كلية اجباري		متطلب جامعة اختياري		متطلب جامعة اجباري		
19	3		2			8			4		-		2		

الفصل الدراسي الثاني (فصل الربيع)															
نوع المتطلب	زمن الامتحان		توزيع درجات المقرر					عدد الساعات تدريس المقرر			المتطلب السابق	اسم المقرر	كود المقرر	مسلسل	
	نظري	تطبيقي	المجموع		تحريري	شغوي	تطبيقي	الأعمال الفصلية	الساعات المعتمدة	تطبيقي					نظري
			صغرى	عظمى											
جامعة									2			-	متطلب جامعة اختياري	-	1
كلية	-	2	60	100	60	20	-	20	2	-	2	تخطيط وتطوير وتقييم وتنظيمها المناهج	2107417	2	
كلية	2	2	60	100	60	-	20	20	2	2	1	الجودة وتطبيقاتها في المؤسسات التعليمية	2107418	3	
تخصص	2	2	60	100	60	-	20	20	2	2	1	إدارة وتخطيط الوجبات	210347	4	
تخصص	3	2	60	100	60	-	20	20	2	3	1	مكملات الملابس	210348	5	
تخصص	2	2	60	100	60	-	20	20	2	2	1	تسويق المنتجات الأسرية	210349	6	
تخصص	-	-	60	100	وفقاً للائحة التدريب الميداني				2	4	-	التدريب الميداني (2)	2103410	7	
تخصص	2	-	60	100	-	20	60	20	1	2	-	مشروع التخرج (2)	2103411	8	
تخصص													متطلب تخصص اختياري	-	9
تخصص													متطلب تخصص اختياري	-	10
									13	15	6	المجموع الجزئي			
* يختار الطالب مقررًا واحدًا من المقررات الاختيارية التخصصية															
* يختار الطالب مقررًا واحدًا من المتطلبات الجامعية والثقافية															
المجموع	التدريب الميداني والمشروع		متطلب تخصص اختياري			متطلب تخصص اجباري			متطلب كلية اجباري		متطلب جامعة اختياري		متطلب جامعة اجباري		
19	3		4			6			4		2		-		

ثانياً - المقررات التخصصية الاختيارية:

نوع المتطلب	زمن الامتحان		توزيع درجات المقرر						عدد الساعات تدريس المقرر			المتطلب السابق	اسم المقرر	كود المقرر	مسلسل
	تطبيقي	نظري	المجموع		تحريري	شفوي	تطبيقي	الأعمال الفصلية	الساعات المعتمدة	تطبيقي	نظري				
			صغرى	عظمى											
تخصص	-	2	60	100	60	20	-	20	2	-	2	إدارة وتنمية الموارد الأسرية	التخطيط للاستدامة المعيشية ورفاهية الأسرة	2103412	1
تخصص	2	2	60	100	60	-	20	20	2	2	1		إدارة المشروعات المنزلية الصغيرة	2103413	2
تخصص	2	2	60	100	60	-	20	20	2	2	1	مضافات الأغذية	تدعيم الأغذية	2103414	3
تخصص	2	2	60	100	60	-	20	20	2	2	1		تلوث وفساد الغذاء	2103415	4
تخصص	2	2	60	100	40	-	40	20	2	3	1		نماذج وتنفيذ ملابس المراهقين	2103416	5
تخصص	2	2	60	100	40	-	40	20	2	3	1		تصميم وتنفيذ المعاطف النسائية	2103417	6

ملاحق

اللائحة الدراسية لمرحلة الدراسات العليا

مقررات مرحلة الدراسات العليا

أولا- قسم تكنولوجيا التعليم

(دبلوم الخاص) مقررات الفرقة الأولى

اسم المقرر	الساعات الأسبوعية			لائحة الدرجات		
	نظري	تطبيق	مجموع	أعمال فصل	تحريري	تطبيقي
علم النفس التعليمي	2	_____	2	20	80	_____
اللغة العربية وأدائها	2	_____	2	20	80	_____
مشروع تطبيقي في التخصص	_____	4	4	20	_____	80
مناهج البحث العلمي	2	_____	2	20	80	_____
مقرر في التخصص باللغة الانجليزية	2	_____	2	20	80	_____
مقرر في تطبيقات مادة التخصص	3	_____	3	20	_____	80
مقرر في التخصص (1) "مستحدثات تكنولوجيا التعليم"	3	_____	3	20	_____	80
مقرر في التخصص (2) "مجالات تكنولوجيا التعليم"	3	_____	3	20	_____	80
مقرر اختياري**	3	_____	3	20	40	40
المجموع	20	4	24	180	360	360

** المجال البحثي (المقرر الاختياري):

التعليم والتعلم الالكتروني

ذوى الاحتياجات الخاصة

تصميم التعليم

مقررات الفرقة الثانية (دبلوم الخاص)

اسم المقرر	الساعات الأسبوعية			لائحة الدرجات		
	نظري	تطبيق	مجموع	أعمال فصل	تحريري	تطبيقي
طرق تدريس مادة التخصص	2	_____	2	20	80	_____
أصول التربية	2	_____	2	20	80	_____
التوجيه التعليمي والارشاد النفسى	2	_____	2	20	80	_____
الاحياء التربوي	2	_____	2	20	80	_____
تكنولوجيا التربية	2	_____	2	20	80	_____
مصادر المعلومات في التخصص	2	_____	2	20	80	_____
مشروع تطبيقي	_____	4	4	20	_____	80
مقرر في التخصص (1) "الثقافة الرقمية"	2	1	3	20	40	40
مقرر في التخصص (2) باللغة الانجليزية	3	_____	3	20	40	40
مقرر اختياري	2	1	3	20	40	40
المجموع	19	6	25	200	600	200

** المجال البحثي (المقرر الاختياري):

• التعليم والتعلم الالكتروني

• ذوى الاحتياجات الخاصة

(ماجستير تكنولوجيا التعليم) مقررات

لائحة الدرجات				الساعات الأسبوعية			اسم المقرر
مجموع	تطبيقى	تحريرى	أعمال فصل	مجموع	تطبيق	نظرى	
100	40	40	20	3	2	1	مقرر فى التخصص (1) "التطبيقات الحديثة لتكنولوجيا التعليم"
100	80	—	20	3	—	3	مقرر فى التخصص (2) "مجالات تكنولوجيا التعليم"
200	120	40	40	6	2	4	المجموع

(دكتوراه الفلسفة في تكنولوجيا التعليم) مقررات

لائحة الدرجات				الساعات الأسبوعية			اسم المقرر
مجموع	تطبيقى	تحريرى	أعمال فصل	مجموع	تطبيق	نظرى	
100	40	40	20	3	2	1	مقرر فى التخصص "حاسب آلى"
100	40	40	20	3	2	1	مقرر فى التخصص "تقنيات الويب"
200	80	80	40	6	4	2	المجموع

ثانيا- قسم الإعلام التربوى

مقررات الفرقة الأولى (دبلوم خاص)

لائحة الدرجات				الساعات الأسبوعية			اسم المقرر
مجموع	تطبيقى	تحريرى	أعمال فصل	مجموع	تطبيق	نظرى	
100	—	80	20	2	—	2	علم النفس التعليمى
100	—	80	20	2	—	2	اللغة العربية وأدائها
100	80	—	20	4	4	—	مشروع تطبيقى فى التخصص
100	—	80	20	2	—	2	مناهج البحث العلمى
100	—	80	20	2	—	2	مقرر فى التخصص باللغة الانجليزية
100	80	—	20	3	3	—	مقرر فى تطبيقات مادة التخصص "فنون التحرير الاعلامية"
100	40	40	20	3	1	2	مقرر فى التخصص (1) "الاخراج الاذاعى والتلفزيونى"
100	40	40	20	3	1	2	مقرر فى التخصص (2) "الإعلان"
100	40	40	20	3	1	2	**مقرر اختياري
900	280	440	180	24	10	14	المجموع

**المجال البحثي (الاذاعة والتلفزيون) (المقرر الاختياري (الاذاعات التفاعلية)

**المجال البحثي (صحافه) (المقرر الاختياري (الصحافة الالكترونية)

قسم الإعلام التربوي مقررات الفرقة الثانية (دبلوم خاص)

لائحة الدرجات				الساعات الأسبوعية			اسم المقرر
مجموع	تطبيقى	تحريرى	أعمال فصل	مجموع	تطبيق	نظرى	
100	_____	80	20	2	_____	2	طرق تدريس مادة التخصص
100	_____	80	20	2	_____	2	أصول التربية
100	_____	80	20	2	_____	2	التوجيه التعليمى والارشاد النفسى
100	_____	80	20	2	_____	2	الاحصاء التربوى
100	_____	80	20	2	_____	2	تكنولوجيا التربية
100	_____	80	20	2	_____	2	مصادر المعلومات فى التخصص
100	80	_____	20	4	4	_____	مشروع تطبيقى
100	40	40	20	3	1	2	مقرر فى التخصص (1) "التحرير والنشر الالكترونى"
100	40	40	20	3	_____	3	مقرر فى التخصص (2) باللغة الانجليزية
100	40	40	20	3	1	2	مقرر اختياري**
1000	200	600	200	25	6	19	المجموع

**المجال البحثي (الاذاعة والتلفزيون) المقرر الاختياري (تكنولوجيا الاتصال الفضائى)

**المجال البحثي (صحافه) المقرر الاختياري (اطر المعالجة الصحفية)

قسم الإعلام التربوي مقررات (تمهيدي ماجستير)

لائحة الدرجات				الساعات الأسبوعية			اسم المقرر
مجموع	تطبيقى	تحريرى	أعمال فصل	مجموع	تطبيق	نظرى	
100	40	40	20	3	1	2	مقرر فى التخصص (1) مناهج البحث"
100	40	40	20	3	1	2	مقرر فى التخصص (2) "الإعلام الالكترونى"
200	80	80	40	6	2	4	المجموع

قسم الإعلام التربوى :مقررات (تمهيدي دكتوراه)

لائحة الدرجات				الساعات الأسبوعية			اسم المقرر
مجموع	تطبيقى	تحريرى	أعمال فصل	مجموع	تطبيق	نظرى	
100	40	40	20	3	_____	3	مقرر فى التخصص "حاسب ألى"
100	40	40	20	3	1	2	مقرر فى التخصص "الإعلام الجديد"
200	80	80	40	6	1	5	المجموع

ثالثا- قسم التربية الموسيقية

1- الموسيقى العربية

مقررات الفرقة الأولى (برنامج دبلوم الموسيقى العربية)

اسم المقرر	الساعات الأسبوعية			لائحة الدرجات			
	نظري	تطبيق	مجموع	أعمال فصل	تحريرى	تطبيقى	مجموع
علم النفس التعليمى	2	—	2	20	80	—	100
اللغة العربية وآدابها	2	—	2	20	80	—	100
مشروع تطبيقى فى التخصص	—	4	4	20	—	80	100
مناهج البحث العلمى	2	—	2	20	80	—	100
مقرر فى التخصص باللغة الانجليزية	2	—	2	20	80	—	100
مقرر فى تطبيقات مادة التخصص "صولفيج وغناء عربى"	—	3	3	20	—	80	100
مقرر فى التخصص (1) "تأليف وتحليل الموسيقى العربية"	1	2	3	20	40	40	100
مقرر فى التخصص (2) "عزف الآلة وطرق تدريسها"	1	2	3	20	40	40	100
مقرر اختياري - تخت عربى - علم الآلات	—	3	3	20	—	80	100
المجموع	10	14	24	180	400	320	900

مقررات الفرقة الثانية

(برنامج دبلوم الموسيقى العربية)

اسم المقرر	الساعات الأسبوعية			لائحة الدرجات			
	نظري	تطبيق	مجموع	أعمال فصل	تحريرى	تطبيقى	مجموع
طرق تدريس مادة التخصص	2	—	2	20	80	—	100
أصول التربية	2	—	2	20	80	—	100
التوجيه التعليمى والارشاد النفسى	2	—	2	20	80	—	100
الاحصاء التربوى	2	—	2	20	80	—	100
تكنولوجيا التربية	2	—	2	20	80	—	100
مصادر المعلومات فى التخصص	2	—	2	20	80	—	100
مشروع تطبيقى فى التخصص "عزف الآلة والاوركسترال"	—	4	4	20	—	80	100
مقرر فى التخصص (1) "تأليف وتوزيع عربى"	1	2	3	20	40	40	100
مقرر فى اللغة الانجليزية التخصص (2) "صولفيج عربى وتكوين فورى"	1	2	3	20	40	40	100
مقرر اختياري - الغناء العربى القديم والحديث - عروض وصوت لفظى	1	2	3	20	40	40	100
المجموع	15	10	25	200	600	200	1000

مقررات (برنامج ماجستير
الموسيقى العربية)

لائحة الدرجات				الساعات الأسبوعية			اسم المقرر
مجموع	تطبيقى	تحريرى	أعمال فصل	مجموع	تطبيق	نظرى	
100	80	—	20	3	3	—	مقرر فى التخصص (1) "عزف آلة وغناء عربى"
100	—	80	20	3	—	3	مقرر فى التخصص (2) "تأليف وتدوين"
200	80	80	40	6	3	3	المجموع

مقررات (برنامج دكتوراه

الموسيقى العربية)

لائحة الدرجات				الساعات الأسبوعية			اسم المقرر
مجموع	تطبيقى	تحريرى	أعمال فصل	مجموع	تطبيق	نظرى	
100	80	—	20	3	3	—	مقرر فى التخصص "حاسب آلى"
100	40	40	20	3	2	1	مقرر فى التخصص "تأليف وتوزيع عربى آلى وغنائى"
200	120	40	40	6	5	1	المجموع

2- صولفيج وإيقاع حركى وارتجال

مقررات الفرقة الأولى (برنامج دبلوم صولفيج وإيقاع حركى وارتجال)

لائحة الدرجات				الساعات الأسبوعية			اسم المقرر
مجموع	تطبيقى	تحريرى	أعمال فصل	مجموع	تطبيق	نظرى	
100	—	80	20	2	—	2	علم النفس التعليمى
100	—	80	20	2	—	2	اللغة العربية وآدابها
100	80	—	20	4	4	—	مشروع تطبيقى فى التخصص "غناء وتأليف الأناشيد المدرسية"
100	—	80	20	2	—	2	مناهج البحث العلمى
100	—	80	20	2	—	2	مقرر فى التخصص باللغة الانجليزية
100	80	—	20	3	3	—	مقرر فى تطبيقات مادة التخصص "ارتجال وأساليب الاداء"
100	40	40	20	3	2	1	مقرر فى التخصص (1) "تدريب سمع وطرق تدريسه"
100	40	40	20	3	2	1	مقرر فى التخصص (2) "إيقاع حركى وطرق تدريسه"
100	80	—	20	3	3	—	مقرر اختيارى - موضوعات دالكروز - عزف بيانو العصور المختلفة
900	320	400	180	24	14	10	المجموع

مقررات الفرقة الثانية
(برنامج دبلوم صولفيج وإيقاع حركي وارتجال)

لائحة الدرجات				الساعات الأسبوعية			اسم المقرر
مجموع	تطبيقي	تحريري	أعمال فصل	مجموع	تطبيق	نظري	
100	_____	80	20	2	_____	2	طرق تدريس مادة التخصص
100	_____	80	20	2	_____	2	أصول التربية
100	_____	80	20	2	_____	2	التوجيه التعليمي والارشاد النفسى
100	_____	80	20	2	_____	2	الاحصاء التربوى
100	_____	80	20	2	_____	2	تكنولوجيا التربية
100	_____	80	20	2	_____	2	مصادر المعلومات فى التخصص
100	80	_____	20	4	4	_____	مشروع تطبيقي فى التخصص "تقييم التربية العملية"
100	40	40	20	3	2	1	مقرر فى التخصص (1) "تدريب سمع"
100	40	40	20	3	2	1	مقرر فى اللغة الانجليزية التخصص (2) "ايقاع حركي وارتجال"
100	40	40	20	3	2	1	مقرر اختياري - هارموني - تأليف وتوزيع
1000	200	600	200	25	10	15	المجموع

مقررات (برنامج ماجستير / صولفيج وإيقاع حركي وارتجال)

لائحة الدرجات				الساعات الأسبوعية			اسم المقرر
مجموع	تطبيقي	تحريري	أعمال فصل	مجموع	تطبيق	نظري	
100	80	_____	20	3	3	_____	مقرر فى التخصص (1) "ايقاع حركي وارتجال"
100	_____	80	20	3	_____	3	مقرر فى التخصص (2) "تدريب سمع"
200	80	80	40	6	3	3	المجموع

مقررات (برنامج دكتوراه
صولفيج وإيقاع حركي وارتجال)

لائحة الدرجات				الساعات الأسبوعية			اسم المقرر
مجموع	تطبيقي	تحريري	أعمال فصل	مجموع	تطبيق	نظري	
100	80	_____	20	3	3	_____	مقرر فى التخصص (1) "حاسب ألى"
100	_____	80	20	3	2	1	مقرر فى التخصص (2) "صولفيج وارتجال ومصاحبة"
200	80	80	40	6	5	1	المجموع

تابع- قسم التربية الموسيقية

3 بيانو مقررات الفرقة الأولى (برنامج دبلوم بيانو)

لائحة الدرجات				الساعات الأسبوعية			اسم المقرر
مجموع	تطبيقى	تحريرى	أعمال فصل	مجموع	تطبيق	نظرى	
100	_____	80	20	2	_____	2	علم النفس التعليمى
100	_____	80	20	2	_____	2	اللغة العربية وآدابها
100	80	_____	20	4	4	_____	مشروع تطبيقى فى التخصص "مصاحبة آلات اوركستراالية وعزف ثنائى"
100	_____	80	20	2	_____	2	مناهج البحث العلمى
100	_____	80	20	2	_____	2	مقرر فى التخصص باللغة الانجليزية
100	80	_____	20	3	3	_____	مقرر فى تطبيقات مادة التخصص "عزف آلة البيانو وقراءة فورية"
100	40	40	20	3	2	1	مقرر فى التخصص (1) "طرق تدريس آلة البيانو وتاريخها"
100	40	40	20	3	2	1	مقرر فى التخصص (2) "تدريب سمع وفنيات الاداء"
100	80	_____	20	3	3	_____	مقرر اختيارى - بيانو شرقى - علم الآلات
900	320	400	180	24	14	10	المجموع

مقررات الفرقة الثانية

(برنامج دبلوم بيانو)

لائحة الدرجات				الساعات الأسبوعية			اسم المقرر
مجموع	تطبيقى	تحريرى	أعمال فصل	مجموع	تطبيق	نظرى	
100	_____	80	20	2	_____	2	طرق تدريس مادة التخصص
100	_____	80	20	2	_____	2	أصول التربية
100	_____	80	20	2	_____	2	التوجيه التعليمى والارشاد النفسى
100	_____	80	20	2	_____	2	الاحصاء التربوى
100	_____	80	20	2	_____	2	تكنولوجيا التربية
100	_____	80	20	2	_____	2	مصادر المعلومات فى التخصص
100	80	_____	20	4	4	_____	مشروع تطبيقى فى التخصص "مصاحبة آلات اوركستراالية"
100	40	40	20	3	2	1	مقرر فى التخصص (1) "تحليل وعزف الآلة وقراءة فورية"
100	40	40	20	3	2	1	مقرر فى اللغة الانجليزية التخصص (2) "تاريخ وتذوق مدونات الآلة"
100	40	40	20	3	2	1	مقرر اختيارى - هارمونى - تأليف وتوزيع ألى
1000	200	600	200	25	10	15	المجموع

مقررات (برنامج ماجستير بيانو)

لائحة الدرجات				الساعات الأسبوعية			اسم المقرر
مجموع	تطبيقى	تحريرى	أعمال فصل	مجموع	تطبيق	نظرى	
100	80	—	20	3	3	—	مقرر فى التخصص (1) "عزف آلة بيانو ومصاحبة"
100	—	80	20	3	—	3	مقرر فى التخصص (2) "تاريخ آلة البيانو فى القرن العشرين وطرق تدريسه"
200	80	80	40	6	3	3	المجموع

مقررات (برنامج دكتوراه بيانو)

لائحة الدرجات				الساعات الأسبوعية			اسم المقرر
مجموع	تطبيقى	تحريرى	أعمال فصل	مجموع	تطبيق	نظرى	
100	80	—	20	3	3	—	مقرر فى التخصص (1) "حاسب آلى"
100	—	80	20	3	2	1	مقرر فى التخصص (2) "عزف الآلة وطرق تدريسيها"
200	80	80	40	6	5	1	المجموع

رابعاً- قسم الاقتصاد المنزلى

1- التغذية وعلوم الأطعمة مقررات الفرقة الأولى (برنامج دبلوم التغذية وعلوم الأطعمة)

لائحة الدرجات				الساعات الأسبوعية			اسم المقرر
مجموع	تطبيقى	تحريرى	أعمال فصل	مجموع	تطبيق	نظرى	
100	—	80	20	2	—	2	علم النفس التعليمى
100	—	80	20	2	—	2	اللغة العربية وأدبها
100	80	—	20	4	4	—	مشروع تطبيقى فى التخصص "الاعذية والطهى التجريى"
100	—	80	20	2	—	2	مناهج البحث العلمى
100	—	80	20	2	—	2	مقرر فى التخصص باللغة الانجليزية
100	80	—	20	3	3	—	مقرر فى تطبيقات مادة التخصص "القيمة الغذائية للأعذية والأطعمة"
100	40	40	20	3	—	3	مقرر فى التخصص (1) "التغذية والتمثيل الغذائى"
100	40	40	20	3	—	3	مقرر فى التخصص (2) "تلوث الغذاء"
100	40	40	20	3	3	—	مقرر اختيارى - تكنولوجيا الأعذية ومراقبة الجودة - التشريعات الغذائية وقوانين الأعذية
900	280	440	180	24	10	14	المجموع

مقررات الفرقة الثانية (برنامج دبلوم التغذية وعلوم الأطعمة)

اسم المقرر	الساعات الأسبوعية			لائحة الدرجات		
	نظري	تطبيق	مجموع	أعمال فصل	تحريرى	تطبيقى
طرق تدريس مادة التخصص	2	—	2	20	80	—
أصول التربية	2	—	2	20	80	—
التوجيه التعليمى والارشاد النفسى	2	—	2	20	80	—
الاحصاء التربوى	2	—	2	20	80	—
تكنولوجيا التربية	2	—	2	20	80	—
مصادر المعلومات فى التخصص	2	—	2	20	80	—
مشروع تطبيقى "الأغذية والطهى التجريبي المتقدم2"	—	4	4	20	—	80
مقرر فى التخصص (1) "التغذية والنمو الجسمى"	3	—	3	20	40	40
مقرر فى التخصص (2) باللغة الانجليزية	3	—	3	20	40	40
مقرر اختياري - دراسات فى الأغذية والامراض المستوطنة - التغذية العلاجية	3	—	3	20	40	40
المجموع	21	4	25	200	600	200

مقررات (برنامج ماجستير التغذية وعلوم الأطعمة)

اسم المقرر	الساعات الأسبوعية			لائحة الدرجات		
	نظري	تطبيق	مجموع	أعمال فصل	تحريرى	تطبيقى
مقرر فى التخصص (1) "تغذية علاجية"	3	—	3	20	40	40
مقرر فى التخصص (2) "صحة وسلامة الغذاء"	3	—	3	20	40	40
المجموع	6	—	6	40	80	80

مقررات (برنامج دكتوراه التغذية وعلوم الأطعمة)

اسم المقرر	الساعات الأسبوعية			لائحة الدرجات		
	نظري	تطبيق	مجموع	أعمال فصل	تحريرى	تطبيقى
مقرر فى التخصص (1) "حاسب ألى"	3	—	3	20	40	40
مقرر فى التخصص (2) "مضافات الاغذية"	3	—	3	20	40	40
المجموع	6	—	6	40	80	80

قسم الاقتصاد المنزلي : إدارة أعمال المنزل مقررات الفرقة الأولى (برنامج دبلوم إدارة أعمال المنزل)

اسم المقرر	الساعات الأسبوعية			لائحة الدرجات		
	نظري	تطبيق	مجموع	أعمال فصل	تحريرى	تطبيقى
علم النفس التعليمي	2	_____	2	20	80	_____
اللغة العربية وأدائها	2	_____	2	20	80	_____
مشروع تطبيقى فى التخصص "إدارة أعمال المنزل"	_____	4	4	20	_____	80
مناهج البحث العلمى	2	_____	2	20	80	_____
مقرر فى التخصص باللغة الانجليزية	2	_____	2	20	80	_____
مقرر فى تطبيقات مادة التخصص "إدارة الموارد وترشيد الاستهلاك"	_____	3	3	20	_____	80
مقرر فى التخصص (1) "اقتصاديات الأسرة"	3	_____	3	20	40	40
مقرر فى التخصص (2) "اقتصاديات غذاء وتغذية متقدم"	3	_____	3	20	40	40
مقرر اختياري الارشاد فى الاقتصاد المنزلى	_____	3	3	20	40	40
المجموع	14	10	24	180	440	280

مقررات الفرقة الثانية (برنامج دبلوم إدارة أعمال المنزل)

اسم المقرر	الساعات الأسبوعية			لائحة الدرجات		
	نظري	تطبيق	مجموع	أعمال فصل	تحريرى	تطبيقى
طرق تدريس مادة التخصص	2	_____	2	20	80	_____
أصول التربية	2	_____	2	20	80	_____
التوجيه التعليمى والارشاد النفسى	2	_____	2	20	80	_____
الاحصاء التربوى	2	_____	2	20	80	_____
تكنولوجيا التربية	2	_____	2	20	80	_____
مصادر المعلومات فى التخصص	2	_____	2	20	80	_____
مشروع تطبيقى "إدارة المشروعات الصغيرة"	_____	4	4	20	_____	80
مقرر فى التخصص (1) "ترشيد استهلاك متقدم"	3	_____	3	20	40	40
مقرر فى التخصص (2) باللغة الإنجليزية "الاقتصاديات الدولية"	3	_____	3	20	40	40
مقرر اختياري إدارة أعمال المنزل (متقدم)	3	_____	3	20	40	40
المجموع	21	4	25	200	600	200

مقررات (برنامج ماجستير إدارة أعمال المنزل)

اسم المقرر	الساعات الأسبوعية			لائحة الدرجات		
	نظري	تطبيق	مجموع	أعمال فصل	تحريرى	تطبيقى
مقرر فى التخصص (1) "تخطيط وتقييم البرامج الارشادية وإدارة الوقت"	3	_____	3	20	40	40
مقرر فى التخصص (2) "الانفاق والاستهلاك"	3	_____	3	20	40	40
المجموع	6	_____	6	40	80	80

مقررات (برنامج دكتوراه إدارة أعمال المنزل)

اسم المقرر	الساعات الأسبوعية			لائحة الدرجات		
	نظري	تطبيق	مجموع	أعمال فصل	تحريرى	تطبيقى
مقرر فى التخصص (1) "حاسب ألى"	3	_____	3	20	40	40
مقرر فى التخصص (2) "مقرر فى مجال التخصص"	3	_____	3	20	40	40
المجموع	6	_____	6	40	80	80

تابع- قسم الاقتصاد المنزلى الملابس والنسيج مقررات الفرقة الأولى (برنامج دبلوم الملابس والنسيج)

اسم المقرر	الساعات الأسبوعية			لائحة الدرجات		
	نظري	تطبيق	مجموع	أعمال فصل	تحريرى	تطبيقى
علم النفس التعليمى	2	_____	2	20	80	_____
اللغة العربية وأدابها	2	_____	2	20	80	_____
مشروع تطبيقى فى التخصص "النسيج أليافه وتركيبه"	_____	4	4	20	_____	80
مناهج البحث العلمى	2	_____	2	20	80	_____
مقرر فى التخصص باللغة الانجليزية	2	_____	2	20	80	_____
مقرر فى تطبيقات مادة التخصص "تكنولوجيا صناعة الملابس الجاهزة"	_____	3	3	20	_____	80
مقرر فى التخصص (1) "تصميم أزياء متقدم"	3	_____	3	20	40	40
مقرر فى التخصص (2) "زخرفة الملابس والمنسوجات"	3	_____	3	20	40	40
مقرر اختيارى تصميم وفنون الكروشيه والتريكو	_____	3	3	20	40	40
المجموع	14	10	24	180	440	280

مقررات الفرقة الثانية (برنامج دبلوم الملابس والنسيج)

اسم المقرر	الساعات الأسبوعية			لائحة الدرجات		
	نظري	تطبيق	مجموع	أعمال فصل	تحريرى	تطبيقى
طرق تدريس مادة التخصص	2	_____	2	20	80	_____
أصول التربية	2	_____	2	20	80	_____
التوجيه التعليمى والارشاد النفسى	2	_____	2	20	80	_____
الاحصاء التربوى	2	_____	2	20	80	_____
تكنولوجيا التربية	2	_____	2	20	80	_____
مصادر المعلومات فى التخصص	2	_____	2	20	80	_____
مشروع تطبيقى "أشغال وزخارف تزيين المنزل"	_____	4	4	20	_____	80
مقرر فى التخصص (1) "فنون صناعة واختيار كمالات الملابس"	3	_____	3	20	40	40
مقرر فى التخصص (2) باللغة الإنجليزية "الاقتصاديات الدولية"	3	_____	3	20	40	40
مقرر اختيارى مبادئ تصميم وزخرفة ملابس المساء والسهرة	3	_____	3	20	40	40
المجموع	21	4	25	200	600	200

مقررات (برنامج ماجستير (الملابس والنسيج)

اسم المقرر	الساعات الأسبوعية			لائحة الدرجات		
	نظري	تطبيق	مجموع	أعمال فصل	تحريرى	تطبيقى
مقرر فى التخصص (1) "التراث الشعبى وتطويره لصناعة الملابس وزخرفتها"	3	_____	3	20	40	40
مقرر فى التخصص (2) "الانفاق والاستهلاك"	3	_____	3	20	40	40
المجموع	6	_____	6	40	80	80

مقررات (برنامج دكتوراه الملابس والنسيج)

لائحة الدرجات				الساعات الأسبوعية			اسم المقرر
مجموع	تطبيقى	تحريرى	أعمال فصل	مجموع	تطبيق	نظرى	
100	40	40	20	3	_____	3	مقرر فى التخصص (1) "حاسب آلى"
100	40	40	20	3	_____	3	مقرر فى التخصص (2) "تصميم وتنفيذ الملابس والمنسوجات"
200	80	80	40	6	_____	6	المجموع

قسم العلوم التربوية والنفسية مناهج وطرق تدريس (تكنولوجيا التعليم -الأعلام التربوي- الأقتصاد المنزلي-التربية الموسيقية) مقررات الفرقة الأولى(دبلوم الخاص)

لائحة الدرجات				الساعات الأسبوعية			اسم المقرر
مجموع	تطبيقى	تحريرى	أعمال فصل	مجموع	تطبيق	نظرى	
100	_____	80	20	2	_____	2	علم النفس التعليمى
100	_____	80	20	2	_____	2	اللغة العربية وأدائها
100	80	_____	20	4	4	_____	مشروع تطبيقى فى التخصص
100	_____	80	20	2	_____	2	مناهج البحث العلمى
100	_____	80	20	2	_____	2	مقرر فى التخصص باللغة الانجليزية
100	80	_____	20	3	_____	3	مقرر فى تطبيقات مادة التخصص (تطبيقات تربوية لذوي الاحتياجات الخاصة)
100	80	_____	20	3	_____	3	مقرر فى التخصص (1) تصميم المناهج وتنظيمها
100	80	_____	20	3	_____	3	مقرر فى التخصص (2) قضايا ومشكلات فى التدريس
100	40	40	20	3	_____	3	مقرر اختياري فى التخصص
900	360	360	180	24	4	20	المجموع

قسم العلوم التربوية والنفسية مناهج وطرق تدريس (تكنولوجيا التعليم -الأعلام التربوي- الأقتصاد المنزلي-التربية الموسيقية) مقررات الفرقة الثانية(دبلوم الخاص)

لائحة الدرجات				الساعات الأسبوعية			اسم المقرر
مجموع	تطبيقى	تحريرى	أعمال فصل	مجموع	تطبيق	نظرى	
100	_____	80	20	2	_____	2	طرق تدريس مادة التخصص
100	_____	80	20	2	_____	2	أصول التربية
100	_____	80	20	2	_____	2	التوجيه والارشاد النفسى
100	_____	80	20	2	_____	2	الاحصاء التربوي
100	_____	80	20	2	_____	2	تكنولوجيا التربية
100	_____	80	20	2	_____	2	مصادر المعلومات فى التخصص
100	80	_____	20	4	4	_____	مشروع تطبيقى فى التخصص
100	40	40	20	3	1	2	مقرر فى التخصص (1) مناهج المستقبل
100	40	40	20	3	_____	3	مقرر فى التخصص (2) باللغة الانجليزية
100	40	40	20	3	1	2	مقرر اختياري
1000	200	600	200	25	6	19	المجموع

قسم العلوم التربوية والنفسية ومناهج وطرق تدريس (تكنولوجيا التعليم - الأعلام التربوي - الأقتصاد المنزلي - التربية الموسيقية)
مقررات (تمهيدي ماجستير)

لائحة الدرجات				الساعات الأسبوعية			اسم المقرر
مجموع	تطبيقى	تحريرى	أعمال فصل	مجموع	تطبيق	نظرى	
100	40	40	20	3	2	1	مقرر فى التخصص (1) مناهج بحث فى التخصص
100	80	—	20	3	—	3	مقرر فى التخصص (2) قراءات فى التخصص
200	120	40	40	6	2	4	المجموع

قسم العلوم التربوية والنفسية ومناهج وطرق تدريس (تكنولوجيا التعليم - الأعلام التربوي - الأقتصاد المنزلي - التربية الموسيقية)
مقررات تمهيدي دكتوراه

لائحة الدرجات				الساعات الأسبوعية			اسم المقرر
مجموع	تطبيقى	تحريرى	أعمال فصل	مجموع	تطبيق	نظرى	
100	40	40	20	3	2	1	مقرر فى التخصص "حاسب آلى"
100	40	40	20	3	2	1	مقرر فى التخصص "هندسة المناهج"
200	80	80	40	6	4	2	المجموع

وسائل الاتصال

البريد الإلكتروني	الجهة
dsed.office@mu.edu.eg	عميد كلية التربية النوعية
Wafeden@minia.edu.eg +201029571212	مسؤول الوافدين بالجامعة

العنوان البريدي: جمهورية مصر العربية - محافظة المنيا - جامعة المنيا - كلية المنيا

الموقع الإلكتروني



<https://www.minia.edu.eg/Minia/>

جامعة المنيا



[كلية التربية النوعية](#)

صفحات التواصل الاجتماعي



<https://www.facebook.com/minia.info>

جامعة المنيا



https://www.facebook.com/specifcminia?locale=ar_AR

كلية التربية النوعية

 Twitter: @MiniaUniversity

 Instagram: @minia_university

كيفية التقديم

يمكن للطلاب الوافدين التقديم عبر منصة "ادرس في مصر" من خلال الرابط التالي:



<https://admission.study-in-egypt.gov.eg/>

خطوات التقديم على منصة (ادرس في مصر) مرحلة جامعية



<https://drive.google.com/file/d/1sGMQiUApjCdmuOLm6vJZ5YfOI39Kyfl2/view?usp=sharing>

خطوات التقديم على منصة (ادرس في مصر) لمرحلة الدراسات العليا



<https://drive.google.com/file/d/164WoePpxuyJptxOxhSUd5n-0YAXJXooo/view?usp=sharing>



MINIA UNIVERSITY

أهلاً وسهلاً

Welcome

Bienvenue

Bienvenido

Hoş Geldiniz

欢迎

دليل الوافدين

نلتقي لتتعلم
ونتميز معاً

